

## 第二章 冠头岭历史文化遗产概述

冠头岭的历史文化遗产，分为物质文化遗产和非物质文化遗产两大类。物质文化遗产，主要有古文物、古建筑、古遗址、古墓葬、近现代重要史迹和代表性建筑。非物质文化遗产，主要有民间传说、神话、故事、歌谣、岁时祭祀、节庆礼仪、以及有关生产生活习俗、传统的手工艺技能等。

### 第一节 冠头岭物质文化遗产

冠头岭物质文化遗产据不完全统计，列表如下：

冠头岭物质文化遗产一览表

序号	名 称	年 代	类 别	位 置	级 别
1	南漓武帝庙	清代	古建筑	南漓社区东端	市（县）级
2	马鞍岭神农庙	清代	古建筑	冠头岭东南的马鞍岭上	
3	廉阳古洞	明代	古洞庙窟	冠头岭西麓	
4	冠头岭古炮台	清代	古建筑	冠头岭西半山腰	国保
5	封诰碑	清代	古碑	冠头岭	
6	黎王墓址	清代	古墓葬	冠头岭	
7	石龟头岭墓群	清代	古墓群	石龟头岭	未定级
8	青婴古珠池	汉代	海域遗址	冠头岭海面	
9	古里寨	明代	古建筑遗址	冠头岭与南漓之间	
10	岭尾牌坊	不明	古建筑	南漓岭尾	
11	冠头岭灯塔	民国	近现代重要史迹 建筑	冠头岭	市（县）级
12	抗日碉堡战壕	民国	近现代重要史迹 建筑	冠头岭南漓社区	未定级
13	甜水井	近现代	近现代重要史迹 建筑	冠头岭景区入口处	未定级
14	普度寺	现代	近现代重要史迹 建筑	冠头岭景区	
15	三婆庙、大王庙	现代	近现代重要史迹 建筑	南漓浴场旁边	
16	全国第一个人工珍珠池	现代	近现代重要史迹 建筑	南漓港	

#### 一、文物

现已发现的冠头岭石碑。

##### (一)灯塔碑

为利于转船通行，1933 年广东省建设厅核准在北海冠头岭建筑灯塔，灯塔石碑 1993 年 10 月建成，是冠头岭灯塔所立之禁牌，旨在提醒人们保护灯塔，不得损坏。此碑目前寄存于北海市海

事局博物馆内。



(二)封诰碑



冠头岭“封诰碑”立于光绪二十九年（1903年）。诰命授封两份，为光绪二十九年（1903年）八月初三日“恭承”。受封人为“李氏”。“李氏”乃官居“兵部签掣卫分府加一级，辛卯（十七年）科举人洪定扬之生母”“蓝翎侍卫加三级韩烈彪之岳母”。

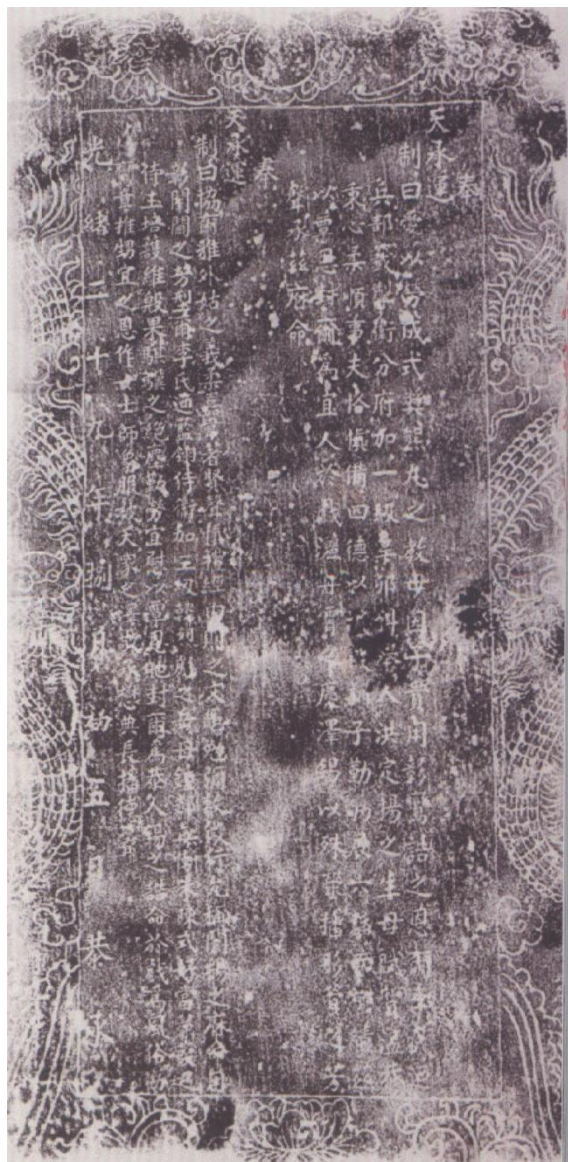
诰封“兵部签掣卫分府加一级，辛卯（十七年）科举人洪定扬之生母李氏”为“宜人”时，封称（李氏）“赋质温恭，秉心柔顺，事夫恪慎，训子勤劬，备四德以流徽；展六韬而树绩”，“锡以殊荣，播彤管之芳馨”。

诰封“蓝翎侍卫加三级韩烈彪之岳母尔李氏”为“恭人”时，又以李氏有“闺闾芳型”，躬行“朱陈式好，当兼葭之侍玉；培护维殷；果骐驎之绝尘。”，又如“钟郝无惭”，享有“象服被天家



之泽”。

据查考：李氏之所以两受诰封，一为“宜人”，二为“恭人”。“宜人”属五品，恭人属“四品”。李氏之子洪定扬乃兵部签掣卫分府加一级，清制属五品，故诰封其母五品“宜人”。又因李氏之婿韩烈彪乃湖南澧洲守备升长沙都司，官属四品，故随封四品“恭人”，李氏两受朝封实属殊荣。



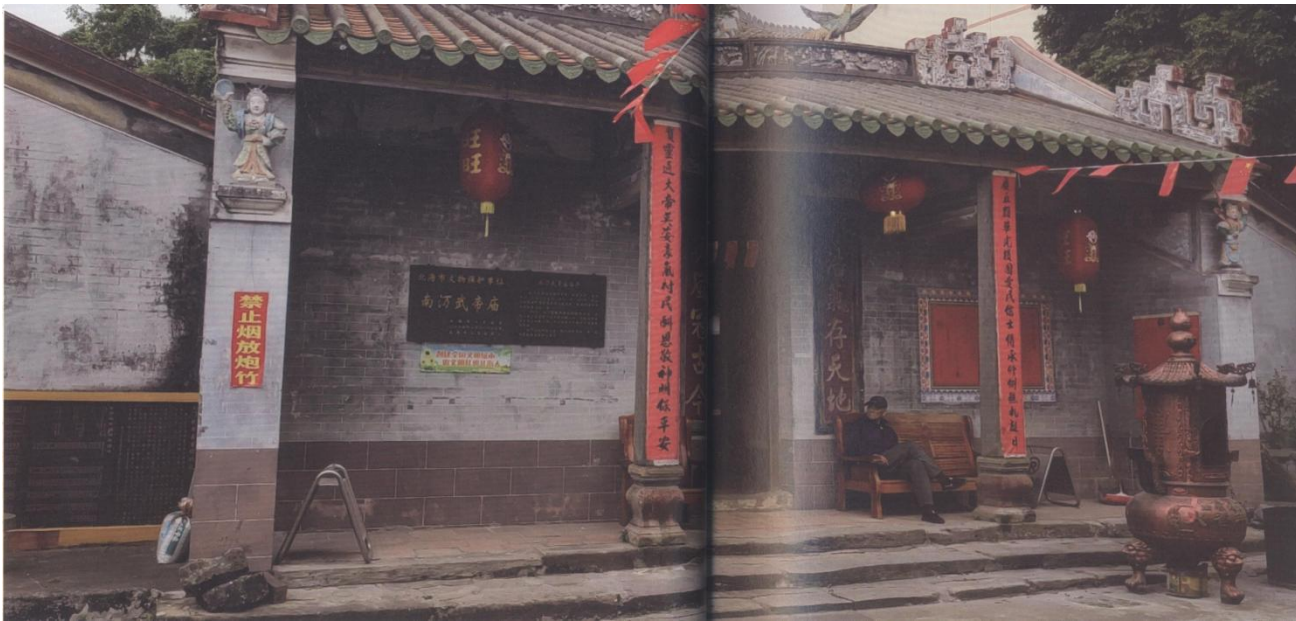
另：韩氏烈彪，字承斋，合浦总江口大石屯乡人。武功出众，时有北海合浦“功夫王”之称。光绪七年（1881年）府县考取武生，考试有舞刀、击剑、射箭、跑马射箭、行进舞刀和石凳举重等6项。韩烈彪项项优秀，获府试一等武生。光绪九年（1883年）癸未科考中“武进士”，是北海合浦历史上中武举最高的考生。经殿试钦点为“蓝翎侍卫”，官秩六品。京官期满，于光绪十三年（1887年）外放湖南澧洲（今澧县）守备，不久升长沙都司，晋升四品。在湖南任武职历二十年之久，整饬治安，百姓安居乐业。协助地方政府抗御水灾，赈济灾民。在湘任职，政绩斐然，深孚民望。宣统二年（1910年）韩烈彪致仕荣归。辛亥革命（1911年），廉州原起义的清兵发动兵变，火烧西门外街。乱兵与土匪乘机抢劫，为害地方。革命党人无法控制局面，遂逃往省城告急。在广东都督胡汉民派遣平乱民军到来之前，全靠韩烈彪出面弹压，社会暂告安谧。

## 二、建筑物类

现统计，有南漓武帝庙、马鞍岭神农庙、王龙岩庙（廉阳古洞）、三婆庙和大王庙等十余座庙宇。冠岭庙宇之多，地域民众崇尚神农、龙王、三婆神祇之众，足见渔耕文化之突显。本书主要以上四座庙宇为例。

### （一）古建筑

#### 1. 南漓武帝



位于南漓的武帝庙又称关帝庙，始建于清朝康熙年间，道光二十五年（1845 年）移于南漓东边；同治八年（1869 年）改为今址；1966 年被破坏，1989 年春修复；2004 年北海市人民政府定为市级文物保护单位。2006 年 6 月北海市文物管理所委托广西文物考古研究所制订维修方案，经北海市文化局审核批准，于 2006 年 9 月 29 日（农历八月初二）至 2007 年 2 月 9 日（农历十二月二十日）维修竣工。庙内有石碑记载该庙的历史行进。该庙面阔三间，进深两楹，建筑面积约 330 平方米，一二进屋之间有长 4.9 米、宽 4.7 米的连接廊。廊两旁有天井和小屋，庙内后进的主殿，供奉有关公、关平、周仓等神像。在侧殿，供奉有华光大帝、三婆婆、千里眼、顺风耳等菩萨。武帝庙绿瓦素砖，屋脊有嵌雕装饰，龙盘神珠，仙鹤展翅，古朴自然，是北海市现存历史较长、保存较为完好的古庙，也是了解北海民俗文化和历史发展的一个重要窗口。

#### 2. 马鞍岭神农殿天后宫

其位于冠头岭东南的马鞍岭上，离南漓公路约 200 米。庙始建何年不详，据考清朝初年，沿海一带被迁界禁海，康熙二十三年复界，百业复兴，民间皆以为神灵助之，马鞍庙或于此时建之。此庙又于晚清光绪年间重建。民国时几经修葺。1968 年被拆毁，1992 年 4 月开工重建，同年 9 月竣工。北海史学家黄家蕃先生，曾为之作“马鞍岭庙重建记”。该庙坐北朝南，面阔三间，进深一楹。庙内中殿供奉主宰耕稼的五谷王和海神天妃娘娘。两神均有坐相和行相。庙内的左殿，供奉木匠（尊）师鲁班。鲁班面前有男曲尺和女墨斗两位小神像。庙内神像端庄持重，身姿秀美，质朴生动。该庙面朝大海，四周视野开阔，一株古榕蟠曲苍劲，葱茏郁郁扎根于庙边，景致幽静，古朴凝重，极具历史、艺术研究价值和人文内涵。





### 3. 王龙岩庙（廉阳古洞）

其位于冠头岭西麓峭壁。黄家蕃先生曾形容此地理位置为“海角幽崖，经万古，风敲浪击。探寻处，同峰仄径，峭坡危壁。”是一座顺着山势自然形成的岩窟小庙。前可观海天共色之波澜壮阔，后可倚鸟翔雀跃之绿冠林涛。岩洞深约22米，高约10米，外宽内狭，洞内终年泉水涓滴，抚其壁油然如脂。

《合浦县志·卷六》传说：昔有龙蛰岩中，一夕大风雷下海去，故名王龙岩。”此庙又被北海著名书法家黄日章题名为“廉阳古洞”。“廉阳”即太廉山之阳，泛指廉州以南，北海市、合浦县概属之内。“太廉山在府治东一百里，郡因此名。”（《廉州府志》）。明隆庆年间任廉州知府的刘子麒，将冠头岭诗咏为“廉阳八景”之一，诗中也有王龙岩景观的特有元素。由此可见，“廉阳古洞”之名亦凸显了北海历史地理和自然景观的特质。据明嘉靖《广东通志》载，洪武八年（1375年）明巡检驻军冠头岭，建有镇海庙，极有可能就是后来的王龙岩庙。

此庙门有“王恩周海角；龙气起冠头”楹联一副，对文寓意深远，词性工整，联律严格，可惜只遗存下联碑石，现保存于普度震宫。有北海学者解读“王恩周海角”的历史内涵，或许缘于《烟台条约》签订后，北海得朝廷恩泽，开始历史上的第一次对外开放，从偏于海角一隅成为繁华商埠。下联“龙气起冠头”又或源自“蟠龙去，龟蛇匿”的历史传说，提示冠头岭为一方风水宝地，北海的龙脉瑞气皆藏纳于此。而洞内殿堂的“龙崖清幽英灵可寄；古洞深邃道德之居”的楹联，又把王龙岩“廉阳古洞”喻为“英灵可寄，道德之居。”可谓是冠岭人文独特之处。

早年的王龙岩庙洞中因“石琢佛像，凿崖构宝座，天然刹地也。”香客信众不绝于尘，香火炽盛，为南漓村民祈求风调雨顺，渔农丰收，家宅平安而悉心供奉之地。冠头岭以洞窟为庙，有中原之风，为岭南滨海地域罕见。故为研究本地历史及宗教文化的重要载体，也可研究中原洞窟庙宇传播踪迹和意义之可能。



#### 4. 南漓三婆庙和大王庙

南漓三婆庙和大王庙位于南漓浴场旁边，面向烟波浩淼的大海，背依层森郁茂的冠头岭尾，风景秀丽，香火兴盛。两庙连建，庙宇两阔两间，进深一楹，硬山结构，每庙各占一间，每间庙的面积约 40 平方米。大王庙供奉水口大王、境大老爷、过海婆婆。三婆庙供奉海神天妃娘娘。此庙为研究本地民俗文化提供了珍贵的动态资料。



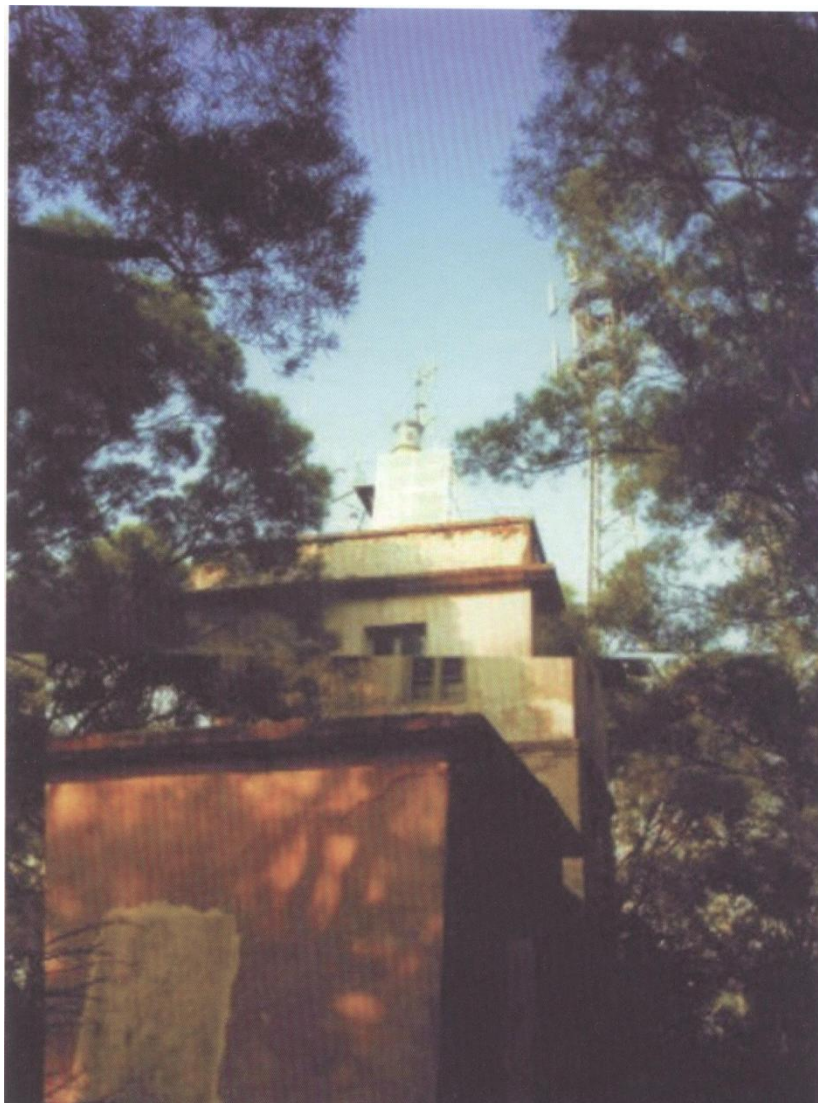


## (二)近现代重要史迹及代表性建筑

现有冠头岭灯塔、普度寺、抗战碉堡战壕、人工养殖珍珠场以及拥军甜水井，为市级文物保护单位。

### 1. 冠头岭灯塔

冠头岭灯塔位于冠头岭国家森林公园内，是全国乃至世界为数不多的楼层式方形灯塔之一，也是广西区内唯一一座列入文物保护单位的历史灯塔。1922年北海航政分局召集船主捐资，在冠头岭的主峰现存灯塔的位置，建成了三层木楼灯塔，这就是冠头岭灯塔的前身。灯塔外形是次第缩进的楼梯形结构，一层是灯守员的厨房，二层是卧室，三层是灯房。灯座设计非常巧妙，灯盏是一个莲花形铜质托盘的桐油灯，中间由一圈灯芯组成，一条灯芯熄灭后，旁边的灯芯可以将其重新点燃。灯罩是圆形铜质灯罩，壁上开有8个小孔，灯光从小孔射出，为来往船只导航。到了1928年，灯塔破败不堪，停止发光。

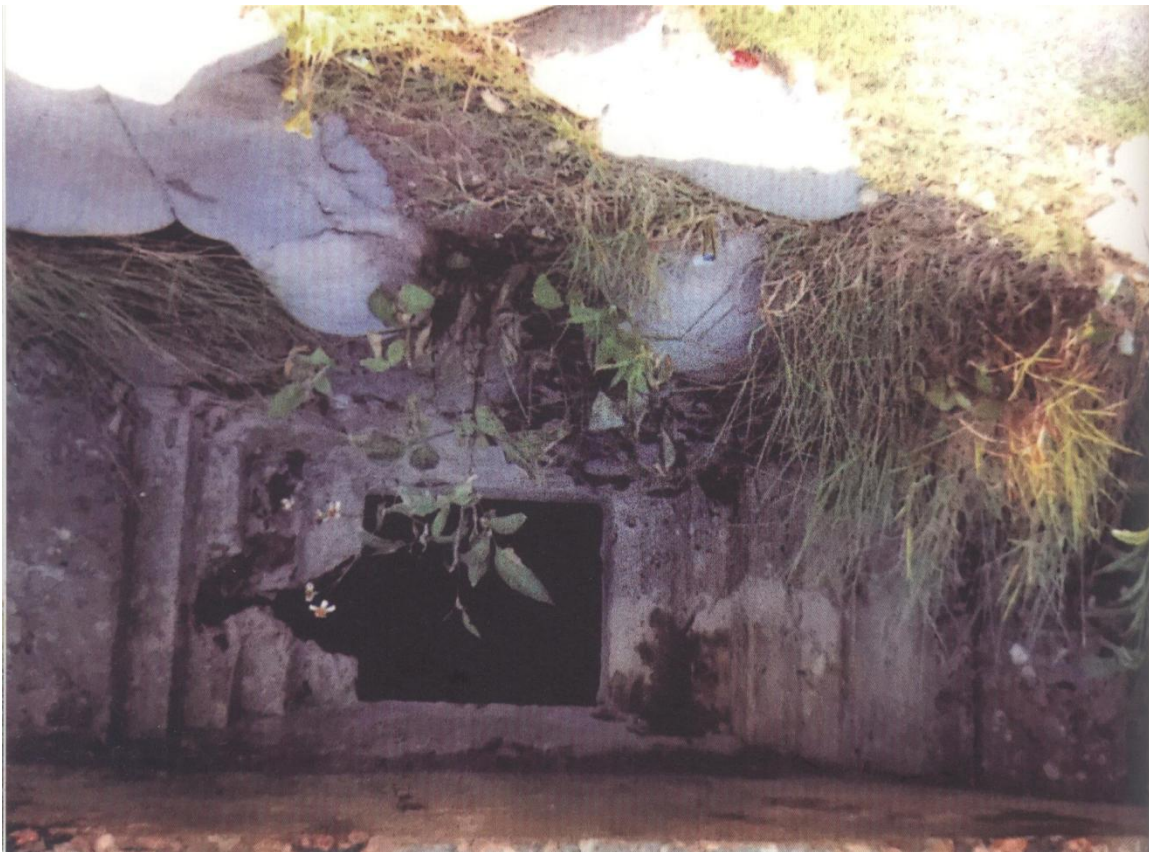


1933年10月，经时任广东省主席陈济棠特批，建成冠头岭两层高、外砖内木的灯塔（即现灯塔），并且应用昂贵的瑞典产大型透射灯器，煤油燃灯发光。冠头岭灯塔由此获得新生。灯塔建成后，“广东省建设厅廉钦船务管理所”（相当于今北海航标处）发布布告，立碑于灯塔门口呼吁保

护灯塔。后国民政府拆除灯塔灯房，停止灯塔发光，冠头岭灯塔再次沉寂。直到1951年11月，修复使用，灯器不变，用乙炔发光，1983年灯塔改用蓄电池供电发光。因树木遮挡，2002年，冠头岭灯塔升高灯座到十三米，用现代的LED灯器换下瑞典产大型透射灯器，射程增加到十八海里，并存2006年安装上AIS基站，提高其导航能力。

冠头岭灯塔的演进，是北海海运发展史的重要里程碑，是北海港航线的重要方向标，也是了解北海航海历史的重要窗口。被北海人称之为“冠岭明珠”的冠头岭灯塔，历经曲折，走过老旧时光，终于迎来全新时代。如今，它依然在北部湾畔熠熠发光，经年累月照亮着人们航行的海路。

## 2. 碉堡、战壕



冠头岭上碉堡、战壕等海防设施，建于抗日战争期间。在抗战期间，南漓村民和当地驻军同仇敌忾，村内的大园角、下底街、石角尾、四坡林等四处碉堡，形成密集交叉火力，形成抗御外敌的阵地。碉堡战壕均用钢筋混凝土构筑，从南漓东海岸起，沿着冠头岭海岸，至地角岭沿岸的山岩下，约有10座，为市级文物保护单位。上图为三角尾碉堡。

沧海桑田，风云变幻，烽火早已停歇，冠头岭上的碉堡、战壕不复旧貌，但仍无言叙说着北海军民勇抗击日寇的光辉历史。

## 3. 普度寺

北海普度寺位于冠头岭国家森林公园南侧，于2011年12月重修建成。寺院建筑占地面积90亩（不包括附属设施），建筑面积7800平方米，可容纳居士信众万人之多。普度寺主体建筑的构建既遵循禅宗“伽蓝七制”，又有汉唐之宏伟气魄。整体设计主格调严整开朗、庄重大方；色调简洁明快。屋顶舒展平缓，门窗朴实无华，最大限度地综合冠头岭的山、水、林、北部湾的海与风



的情境美学，融寺院建筑于自然环境之中，是一座园林式寺院。儒释道中国三大教派，加之佛教自西入唐，极大地丰富了中国宗教文化。而其中普度寺传承的释家文化，具有一定的宗教文化研究价值。



#### 4. 甜水井

1949年12月4日，中国人民解放军四野部队攻克国民党粤西剿匪司令部永济隆后，北海全线解放。1950年初，四野五五大队驻扎南漓村，积极训练备战准备渡海解放海南岛。这口甜水井记录着当年村民和亲人解放军共饮甜水，拥军爱民的动人故事。



### 5. 中国第一个人工海养殖珍珠场

1958年，被誉为“中国现代珍珠之父”的珍珠研究专家熊大仁教授，在此领军研究有核珍珠海水养殖培育成功，南漓现存还保留着当年的插核工作室和养珠池遗址。



## 三、古遗址类

冠头岭是北海的起源，也是重要的海上贸易口岸，还是军事海防重地。人类在此活动频繁，留下了交趾黎王墓、古珠池、古里寨、南漓老街等许多遗址，记录着冠岭人民几千年生息繁衍的足迹。令人遗憾的是，由于自然灾害和人为的损毁，今已不见楼寨踪影，只留下一段段久远美丽的传说。

### 1. 古炮台遗址

冠头岭炮台位于今冠头岭西岸半山腰，2006年被确定为全国重点文物保护单位。其建于清康熙五十六年（1717年），据史料记载，它“周围八丈，高一丈，厚一丈五尺，垛墙宽三尺，高三尺五寸，垛口十六个。”门楼一座，兵房五间，火药局一间，一千斤炮一位，七百斤炮一位，五百斤炮三位”，可由“官兵二十名防守”<sup>[15]</sup>。分管村庄四处，“下村离台八里，上村离台十里，新村离



台一十里，王屋村离台二十里”<sup>[16]</sup>。其火力、兵力配置强劲，当年在抵御外侮、缉私防盗方面发挥了十分重要的作用。

据史料记载，光绪十一年正月（1885年2月），中法战争镇南关战役打响，法国军舰频频威胁北海港口，曾炮击冠头岭。两广总督张之洞急调原署廉、雷、高、罗四镇总兵官梁正源（名安真，出身于北海查家）驻北海主持防务。梁正源改造包括冠头岭在内的各处炮台，新建多处军事防御工程，用以抗击法国侵略者，后使侵略者撤军离去。

张之洞在光绪十五年（1889年）九月二十日，上呈给光绪皇帝《建筑琼廉海口炮台折》时，提出“冠头岭、马天岭、石龟尾渚山，择要居高，筑台五座，配二十四生炮五尊，扼击敌人巨舰。廉州平行，向可行车，其平沙一带，拟练车炮五队，配八生七车炮三十尊，用马运架，以各敌人近岸等来驰骤攻击及援护炮之用”<sup>[17]</sup>。乾隆末至嘉庆初年，由安南西山政权武装资助的海盗船队频频在中国沿海进行抢掠，中国粤闽浙沿海治安再次恶化。海盗首领张保仔、乌石二屡屡率船队在冠头岭周围海面游荡，对来往的商船进行抢掠。冠头岭炮台的存在，震慑了海盗猖獗的抢掠，保护了周围海域的航运安全。

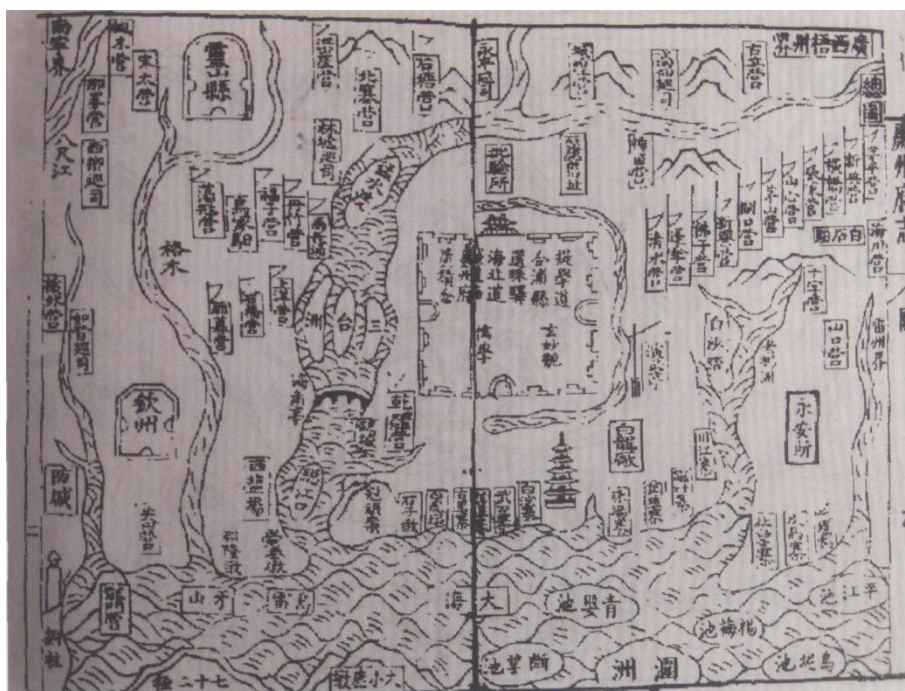
冠头岭古炮台作为昔日戍守边疆、巩固海防的设施，连城要塞的组成部分，不仅是抵御外来侵略者的重要军事史迹，也是中国加强海防建设，维护国家海洋领域安全的见证，对于研究我国早期炮台建筑的平面布局、建筑形式和建筑结构等方面有着重要的实际价值，也为研究我国清代海防建筑和军事设施提供了宝贵的实物资料，具有重要的历史、科学、军事价值，被列为国家级文物保护单位。





## 2. 交趾黎王墓址

据史料记载，“传古交趾黎王入朝中国途经病歿葬于岭上，交趾人每年望海遥”。《北海地名志》明载：“冠头岭上有交趾黎王墓，是黎王入贡途次病歿葬此地”，劳谦五《北海市略记》一文中考证，清末因筑地角岭主峰炮台，存挖地基时发现一墓葬，“见殡葬的安南泥钱数十吊……查安南人贵族方能用钱殡葬”。“越南前黎史籍记载：‘黎桓篡政建立了黎朝（越南史称黎），……第六位黎王亲赴中国朝贡时死于北海冠头岭登陆时，并葬于冠头岭’<sup>[18]</sup>。冠头岭南八十里，形势穹窿，山色赤黑，如冠，故名。相传交趾黎王墓于此，夷人每年望海一祭。<sup>[19]</sup>”据南满老人回忆，他们小时听父辈讲过，地角岭有一处越南贵族墓葬之地，有人在那一带捡到过黎人小钱币。对此，虽然还有待专家进行考证，但这一传说，也可以说明冠头岭曾留下过黎人先族的足迹。





### 3. 青婴古珠池遗址

“冠头岭俯瞰六池”，是古代文献对冠头岭雄峙海湾的景观描述，意为登上冠头岭，即可遥望青婴珠池等六个古珠池。据老一辈渔民称，过去这一带经常有青色的类似婴孩般的海洋生物（儒艮）跃出海而，故以“青婴”为名。青婴池距冠头岭最近，在武刀港口（今西村港）以西，冠头岭以东<sup>[20]</sup>。《廉州府志》载：“杨梅池至青婴池十五里，青婴池至断望池五十里”。

### 4. 古里寨遗址（略图）

古里寨。寨，通称屯戍防守之处。明初，倭寇沿海为患，洪武元年（公元1368年）在合浦沿海设八寨，古里寨位于八寨之极西，辖地为今北海市区北部至南浦东侧一带。“古里寨近冠头岭至青婴池二十里，守军十一名。<sup>[21]</sup>”“相传此地原名古里寨<sup>[22]</sup>”。可见，“北海”是清朝康熙初年才正式使用的地名，晚于冠头岭南漓。

### 5. 古南湾遗址

南漓又称南湾。南漓港是北海合浦海上古丝绸之路始发港之一，自明嘉靖年间开通了至安南（越南）海东、海阳、新兴等三府客货航线，客商频交。南漓，北海民间向有“北海第一村”之说，“大抵先有南漓一埠，迨南漓埠散，而北海市始成”。南漓，分为上埠、中埠、下埠，每埠约长百米。南漓村具有丰富的远古文化与自然资源，在历史、文化、科学、艺术、经济、社会等方面有一定研究价值。2017年12月28日，银海区南漓社区被列入第三批广西传统村落名录。

“漓”通“漫”，意为“大水”。想必当年古里寨的先人，欣喜于西南的这片大海，故为家园取名“南漓”。向海而生，依水而旺，这大抵也是渔家儿女的夙愿。



南漓（冠头岭海湾） 120年前的北海港海图

这是120年前英国人测绘的北海港海图，该图以较精确的比例测绘了北海南、西、北三面的岸线和航道，准确的标注了冠头岭，地角，地角炮台及兵营，北海市及外沙的位置，是迄今为止能找到的最早的按测绘原理和比例绘制的十分精确的北海港海图

## 四、古墓葬类

石龟头岭清代墓葬群（略）

## 第二节 冠头岭非物质文化遗产

据现存资料的不完全统计，冠头岭非物质文化遗产主要有如下：

### 一、传说（民间文学）

#### 仓吾与珍珠女神

秦始皇统一中国后，古冠头岭曾地属百越。

仓吾是中国远古时代一个方国的名称，岁月烽烟，湮没史尘，后又被郭沫若于西周的铜鼎铭文中挖掘出来，并考证其为百越领袖。因其对越人的贡献而名誉千古，迹遍南方，成为百越人首领，为百越诸族所臣服。其名得以成为百越诸族一致认可的族称，成为“仓吾族”。

珍珠是越地的名产，故有“越俗以珠为宝，合浦有珠市”的古籍记载。因此，北海市合浦县区域内有关于珍珠及当地名人之间的传说应运而生。因年代久远和地域之别，出现多种有关珍珠传说的版本，仓吾与珍珠女神的传说便是其一。

传说仓吾是玉皇殿前执戟将军，珍珠姑娘是玉皇大帝凌霄殿上卦灯仕女。金童玉女思凡，被玉皇贬谪。金童贬于南海之滨，成为百越领袖。玉女下凡南海冠头岭前的青婴古珠池，化身夜明珠。每每暗夜如漆，则海上夜明珠闪现，光照冠岭边海，亮如白昼。仓吾与珠女两相遥望，相望不相聚。

两情相悦，又岂在朝朝暮暮。在爱情的滋润下，南珠不仅硕大圆润，而且光芒四射，便有了一段“西珠不如东珠，东珠不如南珠”的佳话。

#### “龙回头”

传说帝舜的义弟，被仓吾派到岭南开发蛮夷之地，帝舜到岭南寻找义弟时得知已渡南洋，便呆坐于南湾边的冠头岭上，久久不愿离去。不知过了多久，帝舜脱下龙袍置于山石上。衣领向南海以示纪念；返身时，手把衣领拉向北而，便化成冠头岭的峰形，故民间称之为“龙回头”。

### 二、故事

#### “古里村”

美丽的“古里湾”，就在冠头岭下，水清湾绿处。冈在冠头岭之南，故又叫“南湾”。当年，冠头岭南湾外舟船云集，当地居民为讨生计，充当船舶和船岸之间搬运货物的苦力，当时的洋人们称苦力为“估俚”。“苦力”为便于生活，集居成村，久而久之，成为后来的古里村称谓。有如新加坡的“估俚间”，即苦力间。

古里村的“估俚”聚集，以及其闻名名，足以佐证冠头岭南湾在明清时期，作为北海成名之前的对外贸易口岸之一，一度繁荣昌盛的史实。

#### 拥军“甜水井”

南漓拥军模范老人口述，当年中国人民解放军驻扎南漓村，准备渡海解放海南岛，曾流传着许多拥军爱民的故事。

1949年12月4日，北海全线解放后，驻扎在南漓村海边的是中国人民解放军第四野战军五五大队。驻军连长刘桐芝带领部队每天忙着训练，为解放洞州、海南两岛做准备。乡亲们则忙着检修渔船，协助解放军渡海作战。相处时间虽短，但军民之间建立了深厚感情。对他们来说，解放



军是渔民的亲人，南漓村是解放军的家。经过一场艰苦的战斗，解放了涠州岛。部队顾不上休息，短时整训后，又立即渡海打响解放海南岛的战斗。乡亲们扳着手指头等待解放军胜利归来，当渡海作战胜利的消息传来时，全村一片沸腾。连长刘桐芝（前市党校校长）带着部队回来了，但营房还没建好，战士们只能暂时住在老乡家中。这一住就是三年。每天训练完，连长带头为每家每户挑水，风雨无阻，从未有断。直到1953年，海防连营房建成，村民欢送、拥簇着自己的亲人“大军”喜入新居。从那时起，村前那口军民共饮的甜水井，早已承载着深深的军民情……

在物资贫乏的年代，部队的交通运输工具，仅是一辆马车，但每次进城运取给养，战士们都会帮乡亲们捎带粮油物品，这个不成文的“规定”，一直延续到七十年代末。

1954年农历八月初三，一场百年不遇的超强台风登陆北海，全村村民与台风奋力搏斗，村舍岌岌可危。亲人解放军及时赶到帮助村民抗风救灾，冒着生命危险加固海堤、房屋，抢救转移老人、小孩、渔船。

1955年，军区在冠头岭上建军事设施，大批军人在山下南漓村安营扎寨。在历时三年的修建过程中，军民共饮的也是村中那口甜水井。

1956年，海防连官兵与南漓村民兵并肩巡逻海边防，从地角至白虎头（今银滩），一直到八十年代初期，30多年从未间断。

1958年至1968年，是海防连严重缺少饮用水的时期，每到枯水期时会更为困难。而全村只靠一口井水饮用的乡亲们，却自发肩挑背负，满载军民鱼水情的甘甜井水，行踏二公里路程，给部队的亲人送水。

南漓村开埠60年中，村中未有可行汽车的道路，是部队帮助村民修出了一条沿用至今的村中道路。从部队建营至今，南漓村无偿提供土地一百亩，给部队做射击场和训练场。

1974年，军区搞大演习，骑兵、坦克兵、步兵，住满了南漓村村舍，村民担心战士长时间睡地铺会损伤身子，把门板拆下来给战士们铺床，军民共饮的，也是村中那口甘甜的拥军爱民井水。部队离村那天，村民自发组成长长的欢送队伍，依依不舍地欢送亲人解放军，战士们敬礼后一手抹泪，一手握着乡亲们的手久久不愿松开。

在岁月的长河中，与那口甜水井相连的军民故事数不胜数，南漓村民与部队民拥军、军爱民的鱼水情，如今想起，依然让人感动……人们不会忘记，那时每周的军民友谊球赛，部队放电影，文艺慰问演出，首先通知的是乡亲们；乡亲们有小伤小病，部队卫生员有求必应；村中年轻的聋哑姑娘用自家的缝纫机，当时村中唯一一台缝纫机，长年为战士缝补衣服；村中族人为纪念驻村解放军，给孩子取名军民、坚强等……

南漓村那口拥军爱民的甜水井，如今仍然那么清冽甘甜。

### 担米用缸装

担（挑）米，通常用一条担挑和两只箩筐，水缸是装水的，哪有用缸代替箩筐挑米的？南漓人担米就是不用箩筐用缸装。

解放前，从南漓去北海的道路还未开通，途中有条沟渠叫“蚂蟥沟”，地处低洼，平时水深不足尺，行人可以涉水而过。遇着下雨天，沟水骤涨数尺，人们涉水衣湿心胸。当时，南漓人去北海买米，箩筐装米过沟透水，就不能用“担干加箩筐”的方法挑米了。于是，南漓人便用小缸装

米，再把小缸盛在箩筐里往回挑。后来，南漓修通了至北海的公路，“蚂蟥沟”铺设了桥梁，行人来往、肩挑东西再也不用跨沟涉水了。而“担米用缸装”也成了绝无仅有的一宗趣闻。

### 花炮“抵死”

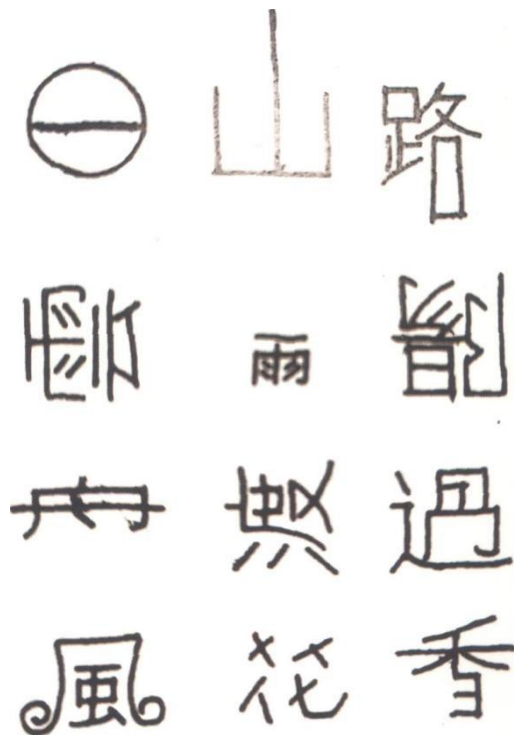
从前，冠头岭南漓有个好食懒做的人叫“花炮”，平日里爱吹炯（吸鸦片）又好赌钱。他老婆生小孩，“坐月子”时，给他些钱，去北海买食物回来补老婆身体。他拿到钱就去赌，花光输光，两手空空回到村口，思前想后，感到老婆坐月子要挨饥抵饿，无脸回家，长叹一声：“花炮抵死！”悔恨之余想自尽，了却一生。后被村人发现救了下来，劝他痛改前非，重新做人，从此走上人生正路。“花炮抵死”（“抵死”的含义是咎由自取罪有应得意思）因此成为一句地方俚语，警示人们为人处世要勤奋努力，别沾染陋习、好食懒做，以免“一失足成千古恨”。

## 三、歌谣

### 神智体诗

神智体，一种近乎文字游戏的诗体。其以怪异、变形、残缺的字组成诗，字的形状隐蔽，包含某种意思，能引起人们的思考，启迪人的神智，故名神智体诗。古时已有此诗体，宋朝苏轼曾以此诗体赋《晚眺诗》。北海当地流传多首以此体写成的诗，摘其一首记。

据传，清朝咸丰六年（1856年），有一位姓林的人，自福建来到南漓，游览过冠头岭和庙宇后，再想到斜阳岛上去，因大风无法成行，惆怅之下，写下12个“怪字”：



这些字有的缺笔少画，有的排列颠倒，有的造型奇异，究竟是什么意思呢？原来这是一首神智体诗：

圆形的“日”，抬高的“山”，长“口”的“路”，

组成——“圆日山高路口长。”

横排的“云”，细小的“雨”，倒立的“阳”，合为——“横云细雨倒照阳。”



扁平的“舟”，横置的“渡”，缺“口”的“过”，拼凑——“扁舟横渡无口过。”

边卷的“风”，残败的“花”，半“日”的“香”，则是——“风卷残花半日香。”

首句描绘南满风光旖丽，晴空万里，艳阳高照，冠头岭山高岭，道路绵长。

次句，横云困厄，舒卷不自如，形容处境艰难，而“雨”与“阳”同时存在的反常天气现象，是一首情调悲观的冠岭民谣“出日头，落鬼雨，打烂沙煲无米煮”的真实写照。

第三句，扁长的舟却要打横行驶，肯定滋生诸多险阻，找不到适当的水路口顺利通过，也即是“无口过”。这个“口”是“好”的谐音，表示日子非常难过。

末句，残败的花竟遭狂风摧毁，暗示对前途心灰意冷。

据说这位林先生写了这首无题的神智体诗后即离开南满，没有详细解释诗意。以上所作分析，亦只是一种“猜想”而已。

### 戒烟歌

清末民初，鸦片（阿片、雅片、烟土、大烟、阿芙蓉）大量流入北海，毒害民众。南满有识之士用地方方言（白话）编成顺口溜劝戒。

睡落烟床，啖啖人腹，其味至苦，其性甚毒。

出在何处？原料罌粟，英帝制造，强输我族。

富者吸食，手脚抽缩，穷人入局，像狗卷曲。

未食之前，衣食丰足，父母兄弟，家庭和睦。

食瘾之后，六亲反目，家无粮食，骗米偷谷。

面无点血，身无两肉，众人嫌弃，遭受侮辱。

吸毒百害，无一是功，贻害后代，扰乱治安。

诫劝“烟佬”，戒毒要速，悬崖勒马，回头是福。

### 四、演艺

#### “对台戏”

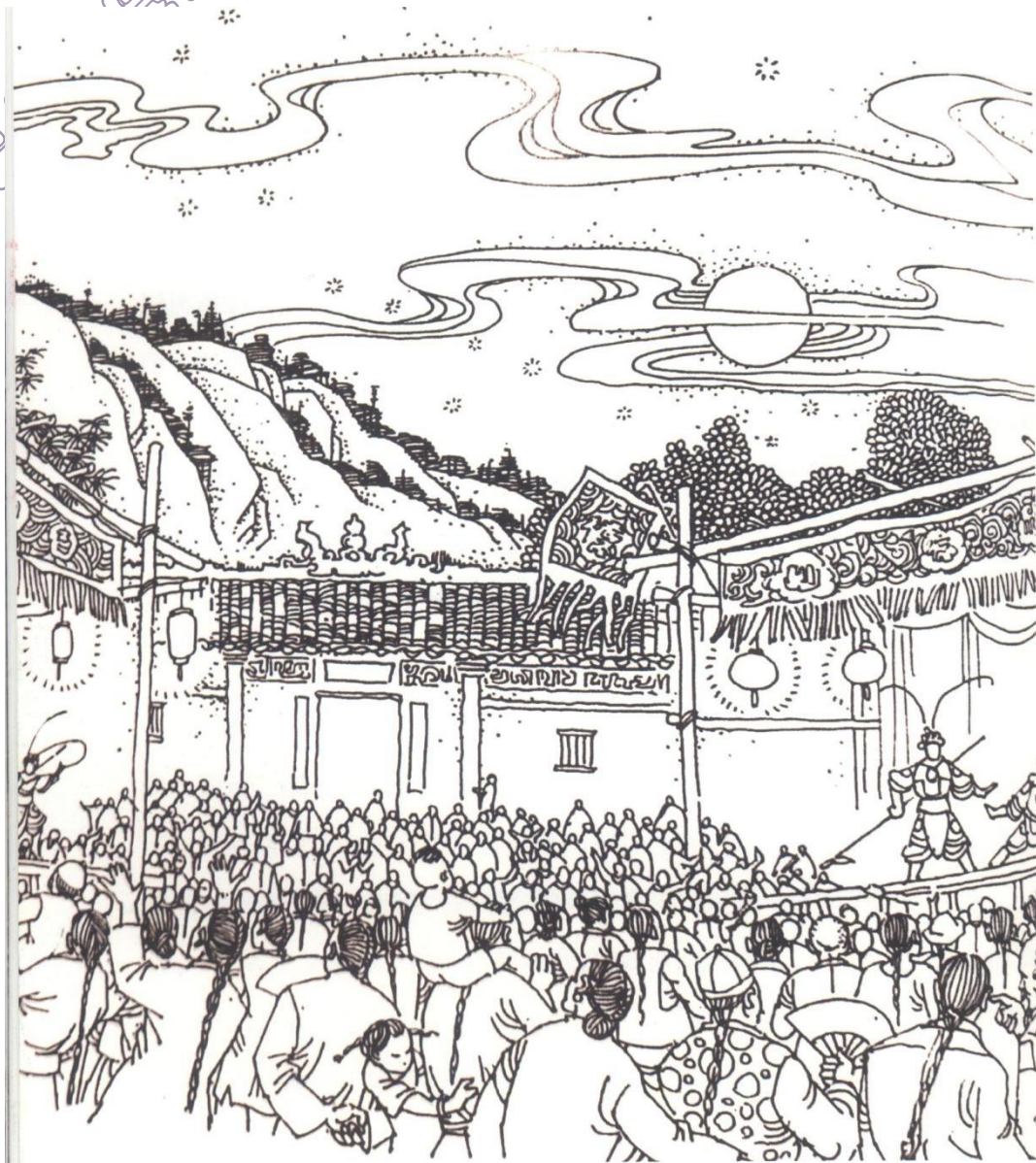
南满武帝庙内，关帝镀金塑像的旁边，站立着托捧兵书的关平。为纪念武庙，村人定于农历五月十三日为武庙神诞祭祀，搭戏台、请戏班、唱大戏（粤剧），世代相传。

同治光绪年间，冠头岭南满已是商埠繁荣，经济发达，村民生活也比较富裕。一年，村里宣布要唱戏贺神诞，村民纷纷慷慨解囊捐款，不消多久便筹足了演出经费。可是，当讨论邀请演出的戏班时却发生分歧，形成两派。一派主张请“德得声”班，理由是这戏班演技出众；一派则坚持请“瑞麟义”班，称这戏班戏服漂亮。大家各执己见，争论不休。这时，村长说话了“公说公有理，婆说婆有理，不要争论了，就两个班一齐请来演啦！”

双方一致赞成村长提议，决定请来两个班对台演出，比个高低，决一雌雄。就此，武帝席前搭起两座戏台，“德得声”和“瑞麟义”各登一台，同时演出同一戏本，一连演了五晚。

“德得声”的确演艺精湛，唱工美妙，尤其是班主大牛德的儿子演武生，身段台步，无一不俏。“瑞麟义”则戏服款式新颖，色泽艳丽。“三分人相七分妆”，文武生、青衣花旦，很有“睇头”（好看的意思）。

从此，南满武帝庙前唱对台戏广为流传，至今虽事越百年，仍为人们津津乐道。



## 五、祭祀

有曰：“万物本乎天，人本乎祖。”

冠头岭一带有近十座庙宇，千百年来，香火经久不断，祭祀着北海先民的足迹与历史。冠头岭古南满祖祖辈辈的渔民，盘恒存海的鼻息下，海是他们的良田，神是他们的护佑，他们敬畏海神，祈求诸神各司其职，以护平安。因此，祭神在渔村是天大的事，千百年来已形成节事。其传统仪式主要表现在对关帝、华光大帝、天妃娘娘（妈祖）、观音、龙王、水口大王、土地神祇的祭祀。每到诸神诞期，村民自发组织，自愿出力，捐款捐物进行祭祀，举办游神活动。游神当日，抬神沿街沿村出游，善男信女虔诚紧随，队伍连绵，巡遍各村各户，表达祈福消灾、平安吉祥的美好心愿。

游神结束，全村聚众享用斋饭，边食边聊，聊村中大事，聊良田海景，聊粮收渔获。在自然崇拜的仪式中，渔民的人情关系也更加牢固和深厚。



### (一)武帝、华光、妈祖祭

南满武帝庙系三进四合院格局，庙设三座宫：协天宫，琼华宫，清惠宫。



协天宫祭祀

关圣帝君，又称关公、关帝、关羽、关云长、浪魔真君、伏魔大帝，据传为东汉河东解良（今山西解虞县）人，诞辰农历五月十二日。人们崇尚关帝义气千秋，忠贞不二，丰功伟绩。关公受历代帝王推崇，加封为“王”为“帝”以至“大帝”。清朝顺治皇帝加封的称号长达二十六字，“忠义神武灵佑仁勇威显护国保民精诚绥靖翊赞宣德关圣大帝”，美誉跃居历代名将之上，成为“古今第一将”，称赞为“汉朝忠义无双士；千古英雄第一人”，尊为“武圣人”。据说他还有治病除灾，驱邪辟恶，诛罚叛逆，巡察冥司，以至招财进宝，庇护商贾等灵威的神力。1954年8月30日（农历八月初三），冠岭南满遭受强台风侵袭，台风把置于武帝庙背后地下的一具牛车轮卷起，落在关帝神像头部的庙顶上，瓦而却没有丝毫破损。南满人说：“这是关圣帝君显灵保佑庙宇安全所至。”

琼花宫祭祀

华光大帝，又称华光王、马元帅、马大君、灵光元帅，诞辰农历九月二十八日。据《搜神大全》记载，华光大帝本是如来佛身边的至妙吉祥，三次“显圣”：第一次，以五团火花托胎于一马姓人家，生下后有三只眼，母亲就叫他“三眼灵光”。第二次，“寄灵”火魔王公主为儿，出生后，左手有个“灵”字，右手有个“耀”字，故又名“灵耀”。第三次投胎于欢喜母。随后，玉帝认为他是个将才，推荐他任真武帝的部将。《华光天王传》说他终于皈依佛教。于是，民间有传，华光永镇中界，万民求男生男，求女生女，买卖一本万利，读书人金榜题名，因而“感灵应验，永受祭享”。

清惠富祭祀

天妃娘娘，又称天后、妈祖，国外有人称之为“中国的女海神”。

传说她原名林默，宋朝福建莆田人，诞辰（生日）农历三月二十三日。《莆田县志》说，林默出生时，“地变紫，有祥光异香”。一周岁，见神像“手作欲拜状”。五岁能诵《观音经》。十一岁

“能婆婆按节乐”（引自《三教源流搜神大全》）。长大后，对海事有着不同凡响的灵感和敏捷的水性，经常乘船渡海，云游岛屿间，救助遇难者。后来，在一个狂风暴雨天，奋不顾身抢救海上危船牺牲。莆田百姓认为她已升化为神，见她常穿红色衣服在海面飞跃巡视，从而修建祠堂祭祀纪念。随后，天妃（妈祖）的灵应灵迹越来越多，不但保佑商船渔民，助剿海寇，还捍御水旱瘟疫灾害，得到从宋至清历代帝王的褒奖。“倘遇风浪危急，呼妈祖，则神披发而来，其效力应；若呼天妃，则神必冠帔而至，恐稽时刻”（引自《陔余丛考》）<sup>[23]</sup>祭礼由民间祭祀升为朝廷大臣致祭，并载入国家祀典。于是，神州大地普遍建立天妃庙（妈祖庙、天后宫），以至东南亚、日本、欧美一些海上通航的华人聚居地几乎都有建。

## （二）大王庙、三婆庙、观音阁、龙王宫祭

### 大王庙祭祀

水口大王，境大老爷，系民俗神祇。据传祭祀可保佑出海平安，居家康宁。抗日期间，日寇战舰经常在南漓海域游弋。有一次，口寇潜水艇用小口径炮，射击几个躲避在南漓岭尾下的船民。有一发炮弹射进大王宫内，弹头落在神台上没有爆炸，竟然是哑弹一枚，说是“菩萨神威，克熄炮弹。”

### 三婆庙祭祀

又称天妃娘娘、天后、妈祖（事迹详见武帝庙清惠宫记录）。相传，二十世纪40年代期间，有一天，三婆庙顶被暴风吹破，只有三四坑瓦而，被庙背后的一棵榕树的“须根”盘缠着没有跌落，正好保护天妃娘娘的神像。至此朝拜的善男信女均认为是妈祖显灵。

### 观音阁祭祀

佛传，观世音菩萨为南无大慈大悲救苦救难灵感者。观世音，又称作光世音、观自在、观世自在。唐朝为避唐太宗李世民的讳略去“世”字，简称观音。观音法会最隆重的有三次，即三个“十九”：农历二月十九观音诞生日，六月十九观音成道日，九月十九观音涅槃日。《妙法莲华经·观世音菩萨普门品》说：“若有无量百千万亿众生受诸苦恼，闻是观世音菩萨，一心称名，观世音菩萨即时观其音声，皆得解脱。”

即所谓：“佛殿何必深山求，处处观音处处有。”（引自《大智度论》）<sup>[24]</sup>

### 龙王宫祭祀

据说，龙王统领水域，并掌管兴云布雨的龙神。《华严经》曰：“龙王兴云布雨，令诸众生，热恼消灭。”

### 土地神庙祭祀

土地神，民间俗称土地公、土地爷，是村社的守护神，也是我国民间最普遍敬奉的神祇之一。一年有两个祭祀土地神日，一个是农历二月初二，称为“春社”，一个是农历八月初二，称为“秋社”。南漓共有土地神庙七座：福德祠，位于武帝庙旁；大王庙土地神庙，位于大王庙旁；三婆庙土地神庙，位于三婆庙旁；永宁社，位于中间埠；三联社，位于下底埠；新建社，位于黄屋村；东安社，位于上高埠。有楹联：

“社殿有尘风代扫 坛门无锁月来关”

风扫尘，月锁门，写尽神祇冥妙，道家无为，佛性空灵，笔者不得不惊叹，其一联道尽儒释



道三教之妙。

### 王龙岩祭祀

南漓王龙岩，又名廉阳古洞，或为镇海庙（相传系明朝洪武年间，巡检郭成主持建造），乃冠头岭下的岩洞依地就势，天然既成。庙内供奉龙王和观世音菩萨。据传岩内有一泉眼，日夜不停滴水，庙祝用盆接盛，可供一天饮用。还能以盆内水线的高低来推测时间，与古代的滴漏计时器不谋而合。古说岩内神龙盘蛰，引发出许多不同“版本”的神话传说。

### 六、楹联

冠头岭区域十余座寺庙神社，数十对楹联，无论对仗、立意、文采、书法，无一不工，古风犹存，实不失为冠岭古文化之荟萃大成，所谓“沙石一湾留海角；浪涛千古壮冠头。”真正是写尽古海冠岭之千古壮冠，海角南湾之万世风光。

#### 1. 武帝庙前楹联：

浩气存天地

英风冠古今

#### 2. 中殿楹联：

志在春秋功在汉

忠同日月义同天

#### 3. 协天宫两侧楹联：

赤面秉赤心骑赤兔追风驰驱时毋忘赤帝

青灯观青史持青龙偃月隐微处不愧青天

#### 4. 武帝庙清惠宫庙门前有楹联：

坤仪堪配地

水德可参天

#### 5. 庙殿中有楹联：

覃恩浩荡常流海

后德巍峨独配天

#### 6. 南漓岭尾牌坊楹联：

沙石一湾留海角

浪涛千古壮冠头

#### 7. 大王庙门前有楹联：

大德如山重

王恩似海深

#### 8. 庙殿中有楹联：

水光□影窥邪正

口是心非枉祈求

9. 观音阁前楹联:

观空有色西江月  
听世无声南海潮

10. 神座两侧楹联:

杨柳枝头甘露洒  
莲花宝座慧风生

11. 王龙岩庙门楹联:

王恩周海角  
龙气起冠头

12. 龙王宫殿中有楹联:

龙岩清幽英灵可寄  
古洞深邃道德之居

13. 武帝庙旁土地神庙福德祠楹联:

福能荫五境  
德堪配三才

14. 大王庙旁土地神庙楹联:

有求必应  
随感而通

15. 三婆庙旁土地神庙楹联:

年高多福德  
心正集千祥

16. 高埗东安社楹联:

社殿有尘风代扫  
坛门无锁月来关

17. 中间埗永宁社楹联:

永护中街蒙社力  
宁居此地赖王功

18. 底埗三联社楹联:

日上浪朝笑笑  
夜来风歌声声

19. 黄屋村新建社楹联:

合村重立社  
宁宅再安居

## 七、技艺

### 绞罾捕鱼

清代李调元所著《粤东笔记》曾记载:“有曰绞罾,形亦方,遇五丈余,以四角系繫於于柱中



放之。人在岸上离罾十余餘，鱼至则转轳以起之，此罾之事也。”

绞罾，是北海渔民浅海捕鱼的常用方式之一。其为起潮期间，在海边用竹木支起一个“开”字形的棚子，上而装有一个用木轳做的绞车，将罾网不时沉下，绞起捕鱼。

## 八、蛋家风情

(一)“蛋家婆”——明末清初，北海冠岭南湾对外贸易昌盛，外船人员上岸需小艇接驳。水上人家修造一些小艇，长不盈丈，宽不过三尺，船状三角形，可载三两人及些许货物，由船家妇女摇撻驾驶。驾船女子头戴“铜鼓笠”（一种状如古代铜鼓的遮阳帽），风吹不去，雨淋不着。身着短衫阔脚裤，口唱“蛋家谣”，往返于船岸之间，人们呼之为“蛋家婆”。其后北海北湾本港兴起，“蛋家婆”移船往北，一时港内歌谣、叫客声浪，彼起此落。

为觅两餐，摇撻驾艇全是妇人女子。之所以呼为“蛋家婆”，其或源于所驾扁舟如蛋，常年漂浮海上，或北海方言“蛋”“艇”谐音呼叫所至。

北海七十岁以上的老人，都知道“艇家婆”，但随着社会进步，艇家不再。如今，此番海上风情已一去不返，唯留美好记忆而已。

(二)“蛋家粥”——古时，渔家生涯，米比鱼贵，鱼易得而米难觅。冠头岭南湾海边上的渔人以艇为家，合家大小船上生活。出海捕鱼，早晚无常，时无定餐。于是，一小勺糙米，随手一捧鲜虾活鱼，煮成一锅“蛋家粥”，无盐无油，应付一餐，又下网捕鱼。“蛋家粥”虽无盐油，却是大海对渔家儿女的同馈，对他们而言，味道极尽鲜美。

以前，北海珠海中路下埠，海潮起，水侵屋，常有类似“蛋家粥”的“柴鱼粥”供路人便当。这是以一种名叫“柴鱼”的鱼干和米熬成的稀粥，解放初期两分钱一碗。虽无“蛋家粥”鲜虾活鱼熬粥鲜美，也便宜好味。

此后，“蛋家粥”经过改良，已经成为我们现代餐桌上一道中外闻名的美食了。