

4.1 追寻

悠悠千载，美韵悠扬。

不管是饱读诗书的文人大儒、激情洋溢的诗人作家，还是质朴憨厚的野老村妇，呼唤自己挚爱深情的恋人、子女的时候，所用的昵称或许千姿万态，但万千归一，终究都脱不开“宝贝儿”这简单却动人的呼唤。

“宝、贝”，这以爆破音为声母的双声词，如此响亮干脆，宛如除夕夜子时的爆竹声声，响得人心里充满喜悦；又如春雨过后笋子噼啪作响的拔节声，让人心里充满希冀。

宝，泛指珍贵的东西，如宝玉、元宝、宝座等；贝，蛤蜊、珠母、刀蚌、文蛤等有介壳软体动物的总称，亦指贝类动物的硬壳，如贝壳、贝雕。让“贝”和“宝”联在一起，并配得成对的原因是贝的另一个意义：古代用贝壳做的货币。古代的“贝”，相当我们今天的“钱”，从以“贝”作偏旁的汉字中就可略知一二。汉字中凡是带有“贝”字偏旁的，如：買（买）、賣（卖）、购、贵、贱、赌、贸、贷、贫、贪、费、贿、赂、贼等等，一眼望去仿佛一串串钱币堆在一起，金光闪烁，可知它们与“钱”有千丝万缕的关联。据说，所罗门群岛中的劳拉齐小岛上，居民们至今仍以贝壳为货币进行交易。

作家王朔曾经在作品《一半是火焰，一半是海水》中写到：最大的人民币是10块的，最小的人民币是1分的，不管是最大的还是最小的，都是我们人民群众最热爱的。”当然，现在10元人民币已经“营养不良”，孱弱得快被逐出富人的钱袋子了，但这句大实话充分说明了人本性里对物质的热爱。从古至今，爱 and 钱是最让我们安心、喜悦的，我们把最爱的人和最爱的钱都称为“宝贝”，并让它们彼此互文见义。

随着历史车轮滚滚向前，贝币渐渐退出流通领域，贝作为货币的实用价值渐趋式微，而它的审美功用开始惊艳亮相。

或许，你可以在一个深秋的早晨来到这里：一个三面环海、阳光充足、雨量充沛，气候宜人的地方，一个有历史有内涵，虽饱经沧桑却依然清新妩媚的滨海城市——北海。

北海，西汉武帝元封元年（公元前110年）始属合浦郡辖地。合浦历东汉、

三国、两晋五百余年。唐、宋、元、明、清各代是州、府、县治所在地。清康熙元年（1662年），设“北海镇标”，北海才明见于史籍。北海是中国古代“海上丝绸之路”始发港之一，是中国西部地区唯一的沿海开放城市，是中国西部唯一具备空港、海港、高速公路和铁路的城市，是享誉海内外的旅游休闲度假胜地。



■白龙珍珠城遗址

关于北海，你会为之怦然心动之处不胜枚举，而最富传奇色彩的莫过于珍珠。古代，北海海域有七大古珠池盛产珍珠，是“南珠”的主产地。历史典故“合浦珠还”正出于此地。

想了解北海，别忘了去位于北海市铁山港区营盘镇白龙村的白龙珍珠城遗址走一走。白龙珍珠城遗址原是一座古老的城池，城为长方形，南北长320米，东南宽233米，周长1106米，总面积74560平方米。城墙内外砌火砖，中心每10厘米一层黄土夹一层珍珠贝壳，层层夯实，珍珠城因此得名。城墙周围可见古代加工作坊的遗址和明代钦差大臣《李爷德政碑》《黄爷去思碑》等的遗迹，残贝散落，触目皆然，可见当年采珠之盛。珍珠城遗址已列为广西的省级文物保护单位。

珠贝筑墙，何其奢华！从珠贝筑成城墙的白龙古珍珠城和合浦汉墓出土的以贝壳为材料的饰品，可见北海贝雕艺术的悠久历史。北海贝雕历史可以追溯到汉代。

三面环海的北海，海岸线盛产各种贝类，爱美之心，自古皆然，也许是个好奇心炽热的顽童海边嬉戏，也许是正值豆蔻年华的少女沙滩边漫步，也许是拖着沉重步伐目光疲惫的妇人劳作的间隙，海边人把随处可见的小贝壳捡拾起来，穿成五颜六色的一串，挂在颈项或手腕，生活顿时有了新的色彩。偶然遇见形状特

异的螺贝，他们也会睁大惊奇的眼睛，将它们作为一件奇特的装饰品置放案头，当作摆件。小屋虽陋，却也满室生辉。

我们的先民就是这样一步一步，怀着对美的追求和向往，把天然的贝壳带上了艺术的殿堂。作为“南珠故郡”的子民，珠乡人把采珠剖贝留下大量的珍珠贝壳穿成串，当作饰品，把形状特异的螺贝当作摆件，这种对贝壳自然形态的利用和初步加工，可算是北海贝雕艺术的雏形。

北海贝雕工艺在悠悠岁月中载沉载浮。莘莘大者将珠贝用于庙堂城墙，而民间百姓则将之镶嵌、打磨、粘贴在家具、首饰上，让平淡的生活多几分珠光宝气。北海贝雕技艺就在这种兼具实用与审美的过程中渐渐发端、发展起来。

经过贝雕艺人 400 多年的不断探索、继承、发扬、创新，从贝串、贝堆、平面贝雕画到立体贝雕，北海贝雕艺术进入中华传统文化的宝库。20 世纪七八十年代，它赢得了诸多的赞美和惊叹，成为广西的骄傲、北海的骄傲。北海生产贝雕画及贝雕系列工艺品工艺精湛、风格独特，远销欧美、中东、东南亚和中国港澳等 40 多个国家和地区。

曾经，北海贝雕名噪一时。如今，贝雕——这项具有中国特色的传统工艺已经站在濒临消失的边缘，仿佛眺望到远方日渐黯淡的落日。

在中共北海市委宣传部的指导下，在市二轻联社的大力支持和协助下，工作人员辗转走访了啦资深贝雕工作者——他们之中最年长者已 80 高龄，查阅了大量珍贵的历史资料和档案，力求真实地还原北海贝雕的发展历史，探究其背后鲜为人知的故事，寻找振兴北海贝雕的发展之路。

4.2 北海贝雕的发端

北海贝雕技艺成熟于明末清初，这从北海、合浦民间传世的明清贝雕家具及工艺品中可以考证。合浦廉州在唐、宋、元、明、清各代是州、府、县治所在地，达官显贵、士绅殷商都集聚于此。当时的富贵人家所使用的台椅、茶几、衣柜、屏风等大多是以酸枝木为原料，用珍珠贝壳加工各种花、鸟、人物图案和书法字体镶嵌在家具上。这种用贝壳加工镶嵌在硬木家具的表面，做成各种花纹和图形的家具，叫贝雕工艺家具，多以家庭手工作坊形式传承。

在北海市申报“自治区级非物质文化遗产”的过程中，北海市文化局的工作人员找到了这样一套北海民间收藏的酸枝木贝雕家具，它是用“螺钿”来装饰的，其做工精细，画面生动，属早期北海贝雕工艺精品之作。

据考证，这套贝雕家具距今已有 169 年的历史。整套酸枝木贝雕家具共 9 件套，长椅 2 张，单椅 4 张，花几（即花架）1 对，茶几 1 个。镶嵌在家具表面的图案有：龙纹（鳞）、树纹、梅花纹、松、竹、蝴蝶、喜鹊以及奔跑的梅花鹿、狗、狮、老虎等，还有人物形象的“鬼神头”等精工贝雕图案。每一件家具镶嵌的贝雕图案都是一幅精美的贝雕画。

北海贝雕艺人经过 400 多年的不断探索、继承、发扬、创新，从贝串、贝堆、平面贝雕画到立体贝雕，使北海贝雕艺术进入中华传统文化的宝库。



■左上，贝雕花几（即花架）侧面及正面；左中，贝雕茶几顶面；左下，贝雕茶几侧面；右上，贝雕茶几柱脚；右下，贝雕茶几局部

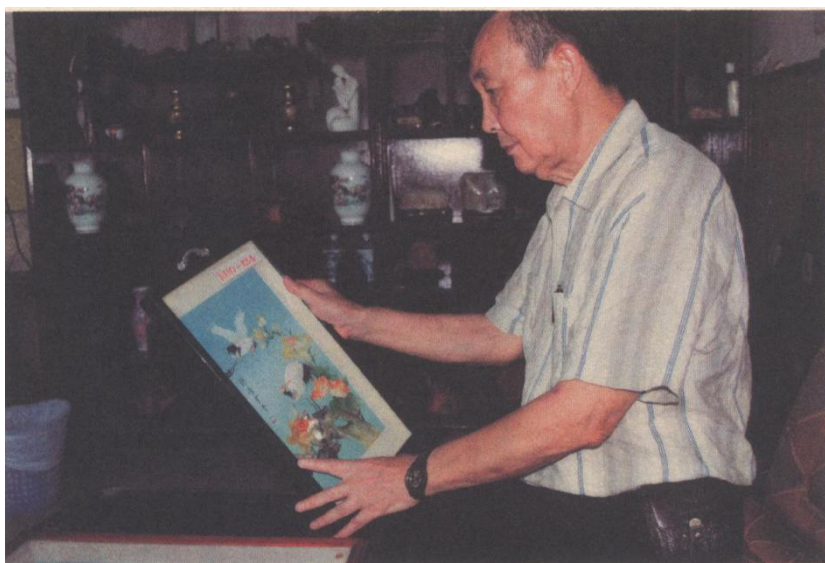
4.3 结缘贝雕

1949年12月4日，尚隶属广东省的北海敲响了解放的洪钟。

解放前夕的北海工业非常薄弱，只有发电厂一家，陶器厂一家，机织布厂一家，印刷厂一家，玻璃厂一家，其余都是手工作坊。1957年公私合营运动结束后，原有零散的个体生产者和私人作坊合并成为合作社，比如木屐社、车缝社、雕刻社等。

也有民间艺人从事简单的贝雕。贝壳对于生于海滨长于海滨的人再寻常不过，很多居民舀水用它，盛饭用它，甚至农民浇地用的都是天然贝壳。还是用不完，就拿到野外烧成灰作为肥料。老艺人用贝雕制家具，但制作流程颇为复杂，成本也高，与普通百姓的生活还是隔得很远。

从小喜爱绘画艺术的梁传略当时在镜画社工作。所谓镜画，就是在玻璃背面绘画，再镀银而成，既可装饰又可照人的实用工艺品。题材以花鸟为主，多表现美满吉祥的主题，是当时北海市为数不多的可以称作工艺品的产品，老百姓结婚、生子、开业等喜庆活动都以送幅镜画为礼品。



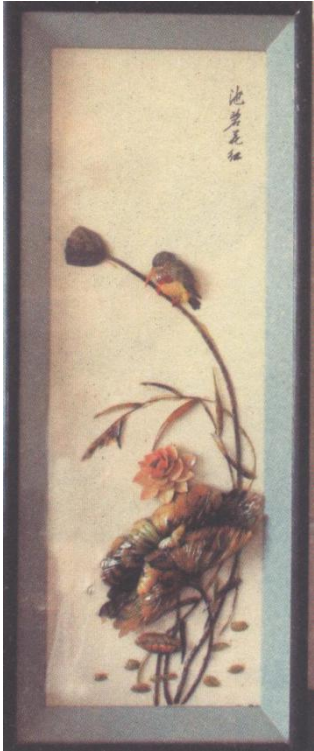
■梁传略近照

梁传略记忆中见到第一幅贝雕画是《木兰从军》，戴上放大镜仔细观看，人物雕刻得惟妙惟肖，这使得对绘画有点功底的梁传略十分惊异，原来贝壳还能做成如此精美的工艺品！

神奇的贝雕撞开了这位年轻人的心扉，再去海边，那些遗落在沙滩上的一枚枚胖鼓鼓的螺贝仿佛变成了一幅幅精致的手工画。他有些着迷了。

因缘巧合，另一个人也在无意中邂逅了贝雕。同样的着迷，不同的是，他是一个有决策权的领导。这份邂逅让北海与贝雕从此结下了不解之缘。

这个人叫马致福，时任中共北海市市委书记。1963年10月马书记带队参观了中国出口商品秋季交易会（俗称“广交会”，是当时国内层次最高、规模最大、商品种类最全、到会客商最多、成交效果最好的综合性国际贸易盛会）。



■由梁传略制作的《池碧花红》（作品图片由黄汉基提供）

在这次“广交会”上，马书记第一次见到了大批来自大连的贝雕工艺品，当时被称作“珍珠雕刻”。1958年成立的大连贝雕厂每年两届广交会都组织参展，外商订货十分踊跃，是出口创汇的一个重要渠道。马书记就地停下脚步，详细地询问情况，若有所思。

甫返北海，马书记即刻指示当时的分管副市长赵芝兰调查了解情况，探讨发展贝雕的可能性。北海与大连同属沿海地区，我们的贝壳资源甚至还优于他们，但是在贝雕技艺的发展上他们显然走到了前面。自己家庭作坊式的传统技艺，在别的地方已经发展到能够拿去出口创汇，这对分管轻工业的赵副市长触动很大。要知道，当时我国经济比较落后，外汇储备非常低，出口创汇是指出售给外贸部门或直接出售给外商产品或商品从而获得外汇收入的行为，其对于国家的经济发展具有十分重要的战略意义。北海当时能够出口创汇的产品主要以土特产和农产

品为主，附加值低，增长速度缓慢，1964年北海口岸的出口额只有214万美元。如果能够利用北海丰富的贝壳资源，变废为宝，加工成工艺品出口创汇，对于北海的经济发展无疑开辟了一条新路。

赵芝兰副市长亲自指挥当时的手工业联社落实办厂事宜。手工业联社接到任务后，将试制贝雕画的工作交给了梁传略。与此同时，政府还组织了另外三位：谭国才、郭瑞万和陈佐。

在北海贝雕的辉煌发展历史上，这四个名字是无论如何也不能被绕过去的。梁传略懂绘画，主攻画图设计；谭国才擅长雕刻，主攻人物雕刻；郭瑞万主攻花鸟制作；陈佐本身就是木屐社的领导，除主攻人物制作外，还学过黏合剂的使用、机械设备、企业管理。他们是最早掌握全套贝雕加工技术，同时又对办企业颇有才干的四个人。

创业之初，四人组的智慧和创意不断碰撞，激发出新的火花。经过短短几个月的研制，北海第一批具有划时代意义的贝雕画诞生了，它们分别是：陈佐的《黛玉葬花》、梁传略的《池碧花红》、郭瑞万的《洪池小鸟》、谭国才的《荷塘清翠》。

48年后的今天，只有梁传略制作的《池碧花红》保留下来了，它也成为了北海贝雕历史最珍贵的记忆。山青水碧，树绿花红，贝雕画依旧泛着柔和的光泽，而当初共同创业的四个人中，谭国才和郭瑞万都已作古，伴着北海阵阵涛声的，只有陈佐和梁传略日渐老去的身影和关于他们关于贝雕永不磨灭的记忆。

4.4 小荷才露尖尖角

1964年7月2日，陈佐等四人向当时分管轻工业的赵芝兰副市长以及手工联社的领导汇报工作。通过总结，大家一致认为贝雕画的整个生产流程基本上由半手工完成，所需的机械设备主要是电机和抽风机，而北海当时的电机厂和风机厂都能够生产这些设备。加之本地原料丰富，非常适合北海发展，市领导当即拍板：立即将镜画社和雕刻社合并，正式成立北海市工艺美术合作社。

创业维艰。北海市工艺美术合作社当时启动资金只有5190元，厂房是临时租用位于中山路天海楼对面一间只有10平方米的平房，设备是自己研制出的一台砂轮机 and 一台抽风机。环境因陋就简，目标却壮志凌云，直奔外贸出口。此时，离10月15日召开的秋季广交会只有短短3个多月时间了，箭在弦上，“行也行，不行也要行”，每天8点钟，这8个人就开始在低矮潮湿的厂房里忙碌起来。由于没有抽风设备，一天下来，每个人从眉毛到鼻子都沾满了贝壳粉，仿佛掉进面粉袋。当时中山路是北海最繁华的路段，加工的贝壳粉漫街飞扬，市民纷纷掩鼻而过。这一切引起了周围居民的非议，同时又对这种新型工艺品生产充满了好奇，每天他们做工时，都会有一些大人孩子驻足一探究竟。

10月10日广交会开幕前5天，包括《木兰从军》《水中娇影》《柳溪蝉声》在内的第一批共11幅样品终于试制出来了。按照当时外贸出口政策，所有外销产品必须经由外贸出口公司经销，于是这11幅贝雕画经由当时北海市外贸口岸办事处送到广交会展出。

自1957年创办的广交会全称为中国出口商品交易会，直到1978年以前一直是国家唯一的一个出口窗口，每年的出口创汇额几乎可以占到全国出口创汇额五分之一。参加交易会的商品主要是来自全国各地的各种土特产以及民间工艺品，许多民间工艺品制作商暗暗较劲，意欲在这个大舞台上崭露头角。



■首任厂长陈佐



■ 贝雕群芳争艳（本图片由北海工艺美术总厂提供）

按照惯例每届交易会的时间是 30 天，这 30 天的等待对于北海贝雕人来说显得那么漫长。厂长陈佐翻来覆去睡不着。毕竟从自己第一次接触贝雕到组织第一批产品出口只有短短 4 个月的时间，工艺还很稚拙，客商能喜欢吗？

漫长的等待换来的是一个特大的喜讯，所有样品全部预定一空，500 幅，价值 6000 多元人民币！北海贝雕初战告捷，他们将飞得更加高远。

4.5 办法总比困难多

一炮打响，让陈佐他们异常兴奋，这意味着3个月的辛劳没有白费，意味着刚刚起步的北海贝雕已经得到了外商的认可。可是这种兴奋与狂喜并没有持续多久，冷静下来以后却是更大的担心与焦虑。按照广交会的惯例，今年秋季交易会订的货必须在明年春季广交会前交货，当时已经是11月了，这就意味着他们只有短短4个月的生产时间。当初仅仅是为了制作11幅样品就花了3个月的时间，而今却要在4个月内完成500幅贝雕画，这几乎成为了不可能完成的任务。

厂长陈佐首先考虑必须立即扩大生产规模，在当时主管部门的关心下，工厂搬迁到珠海中路，面积扩大到50平方米，同时增加机器设备，可是人从哪里来呢？

1964年底正值“文化大革命”前夕，左的思潮开始兴起，国内各种文艺团体在这种政治风气下开始面临着巨大的压力，演出越来越少，北海市青年文工团也被迫解散。陈佐向市里面请示，将其中大部分文工团的团员收编。从舞台上光彩照人的一朵花、一棵树，到工厂里的一块砖、一片瓦，就这样30多名文艺工作者被命运的车轮抛在了这间只有50平方米的作坊，他们别无选择地集体转行了。

年仅20岁的钟正彰就是其中一员。面对命运之手的拨弄，钟正彰的语气中并没有太多的抱怨。他说那时大家的想法很简单，在那样艰难的时期能有工厂接受，并有工资领，已经很满足了。

一时间，灰蒙蒙的工厂变得鲜亮无比。俊男靓女云集于此，能说会道，能歌善舞，成为北海老街一道亮丽的风景。转行的青年们也转了性子，工作起来一个比一个认真仔细。

还有一个人也是在这一年在被动中加入到北海贝雕事业中的，她就是后来厂里唯一一名自治区级工艺美术大师赵方。她是第一批到厂的大学毕业生，也是第一代设计师。1962年毕业于湛江艺术学校的赵方当时年仅23岁，分配在电影院从事宣传画的设计、绘画工作。考虑到贝雕生产急缺设计人员，赵芝兰副市长亲自找到人事局把她调到了工艺美术社，而赵方本人压根对贝雕画闻所未闻。

实际上，大多数第一代北海贝雕工作者都和赵方、钟正彰一样，都是在命运

的安排下阴差阳错地进入到这个崭新的行业，可是他们普遍没有怨言或沮丧，而是脚踏实地，兢兢业业，把一生的时光都奉献给了北海的贝雕事业。

按照贝雕工艺的特点，一个学徒工至少学习3年才能独立上岗，但是由于时间紧任务重，厂里由8个人陡增到了40多个人，根本没有时间培训，大家只能是边学边干，被赵方形容为“徒弟带徒弟”。



■广西贝雕行业第一位自治区级工艺美术大师——赵方

钟正彰从小喜欢音乐，在青年文工团的时候就是小提琴手，后来又改拉二胡。从西洋乐器到民乐，能够游刃有余地转换，钟正彰对艺术的领悟可见一斑。艺术世界自有自己的奥秘，从表演艺术到加工艺术，这拨青年艺术工作者们居然找到了内在的规律。据钟正彰回忆说，从青年文工团转到厂里的许多同事，很快就自己掌握了贝壳加工技术，磨型的水平提高很快。看着一个个贝壳在自己的手上经过清洗、切割、打磨、粘贴等几道工序后，一幅幅色彩艳丽的贝雕画慢慢呈现出来，仿佛自己又重新站在了那个眩目的舞台上，掌声四起。



■钟正彰（左一）与陈佐（中）、马炽一起研究设计图（该图片由陈佐提供）



■北海贝雕的第一批工人来自北海青年文工团，历史将他们的命运从音乐艺术推向了手工艺术（该图片由陈佐提供）

一切工序都进行得非常顺利，直到最后组装阶段，大家才发现 一个新的问题出现了。当时贝雕画的底板是用三合板做的，具有表面平整、重量轻、厚度薄的特点。在 20 世纪 60 年代，三合板还是属于新型材料，材料奇缺。梁传略他们跑遍了北海才发现，竟然找不到三合板！眼看交货期临近，大家的心里异常焦急。

踏破铁鞋无觅处。一天，梁传略路经位于中山路的百货大楼，看到商场里的工人正在装卸自行车。他注意到运输自行车的包装板非常薄，厚度在 1 厘米左右。梁传略灵机一动，这些不刚合适做贝雕画的底板吗？于是他赶紧和百货大楼的工作人员协商，将这些包装板收集回来，大的整幅用来直接做底板，小的就用胶水拼接起来，再刷上油漆，就这样 500 幅贝雕画终于如期完成了！

4.6 手把红旗旗不湿

尽管成立伊始便订单不断，但草草上马的工艺社由于生产技术不过关，设备简陋，生产效率低下，终究亏损了6600元。好在上级领导没有灰心，倒是工厂的干部群众自己咬着牙憋着劲埋头苦干，生怕这个先天不足的孩子一不小心夭折在自己手中。

经过一年时间打磨，企业开始走上正轨并迅速盈利。1966年，职工人数已经发展到了55人，年生产贝雕画2051幅，产值8.17万元，实现利税2.56万元，显示出良好的发展势头，引来诸多羡慕的目光。

然而也正是这一年，“文化大革命”到来。神州华夏，艺术领域的上纲上线使得人人噤若寒蝉。由于受到极“左”思想的影响，那些颇受群众青睐的传统文化和喜庆题材的作品，比如《富贵花开》《丹凤朝阳》《财源广进》《观音乘龙》等都被冠以“封资修”的罪名停止生产，部分已经生产的作品被打烂，这鲁莽而粗暴的举动令这些贝雕画的生产者心痛不已。取而代之的是一些政治性比较强的作品，比如《韶山》《毛主席去安源》《天安门》《收租院》等等。

老厂长陈佐回忆道：当时我做了幅《赤脚医生》，客户说，我买幅画，挂在墙上天天看，看来看去是赤脚医生，这不是自找麻烦！显然政治题材的作品对不上外商的需求。

生产和销售都被笼上一层阴霾。更令人沉重的是当时的厂领导们的自身也成了过江的泥菩萨。因为家庭出身不好，他们被当作反动权威批斗，分管生产的梁传略被扣上“现行反革命”的帽子，个别极“左”分子还称他们是“压榨工人血汗的吸血鬼”，个子矮些的陈佐被称作“矮脚蚊”，梁传略个子高些，被称作“长脚蚊”。



■“文化大革命”期间，陈佐顶住压力，坚持贝雕生产。十年间北海贝雕产量增加 30 倍，产值增加 60 倍（图片中左三为陈佐）

“全国的工业生产尤其是工业美术行业都受到了一波波冲击，无数企业被迫停产搞各种形式的政治运动。1987 年，陈佐在一份工作总结中曾这样写到：“……正当我准备带领职工大干一场的时候，十年浩劫开始了，工艺美术行业首当其冲，受到了冲击，四人帮讲什么：‘工艺美术搞得是才子佳人、帝王将相，黑山黑水。’很多贝雕题材不准生产，当时我的压力很大，但我的头脑始终是清醒的，我认为政治运动归政治运动，生产不能停，贝雕出口一定要坚持。”

在那样一个政治挂帅的年代，能够顶住上政治压力，冒着被撤职的风险而坚持按艺术规律进行生产，这无疑需要很大胆识和勇气。陈佐等领导成员没有一味唯唯诺诺，而是据理力争，在完成指定政治任务的同时，坚持维护出口生产。就是依靠着这种执着与坚持，北海工艺美术厂成为“文化大革命”期间整个二轻系统唯一没有停止过生产的企业！甚至，生产没有倒退，反而有了长足的发展，到“文化大革命”结束时的 1976 年，北海工艺美术厂的产量比建厂时的 1964 年增加了 30 倍，产值增加了 60 倍，这不能不说是个奇迹！



■这些“文化大革命”时期的贝雕像章由钟正彰亲手制作并收藏

富有戏剧意味的是，时隔40年后，当年生产的一些政治题材的贝雕作品由于其特殊时代背景和题材，成为今天艺术品收藏市场上的抢手货。

1967年工艺美术厂应上级要求生产贝壳语录章、毛主席像章，这种像章是用天然珍珠贝壳切割打磨成型，然后在上面用手工雕刻出“最高指示”及领袖的头像，1969年生产了10946枚，1970年生产了14453枚，到1971年基本停止生产。由于毛主席像章的独特性，这一重要的徽章工艺艺术品在中华艺术史上占有一席很特殊的地位，它作为徽章文化的物质载体，除颇具文物价值外，还具有很高的经济价值，因此备受广大收藏者的喜欢。据上海市毛泽东像章研究会《收藏通讯》介绍：两组20枚的“语录像章”，目前市场参考估价为1000元；一组30枚套的“红卫兵系列像章”，参考估价为1万元。



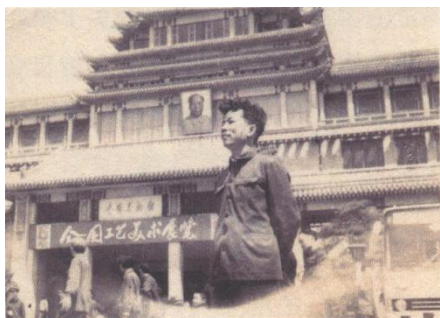
■贝雕，毛主席像章（钟正彰作品）

如今这种带有浓郁地方特色和鲜明时代特征的像章几乎在市场上消失了，在第一代贝雕艺人钟正彰的家里，我们有幸见到了一枚当年他亲手雕刻的一枚贝壳像章，虽已岁月久远，但是雕刻精细，而色泽亦如新，成为那个年代一份特殊的记忆。

4.7 一曲动人的南海晨歌

在北海贝雕发展历史中，有一件作品可以称作是最具有时代特征的艺术精品——《南海晨歌》。在1972年出版的《中国工艺美术》画册中我们看到了这幅作品。据北海工艺美术厂最后一任厂长黄汉基介绍说，这本画册是新中国成立后出版的第一本汇集全国工艺美术精品的彩色画册。

这幅作品的创作背景要追溯到1963年10月，一群渔家姑娘自发组成了闻名遐迩的“地角女民兵连”。她们生产之余不忘军事训练，射击、投弹、单兵战术等训练指标均达到《民兵训练大纲》要求，1969年被中共北海市委、市人民武装部授予“红色娘子军连”的光荣称号。她们的事迹开始传遍全国，成为了一个时代的楷模。



■1972年北海贝雕《南海晨歌》第一次亮相全国工艺品展，引起领导和业内的普遍关注。厂长陈佐在会场前留下了这张珍贵的照片

1972年为了宣传好这个具有时代和地域特色的典型，市里特意指示制作一幅以地角女民兵为题材的贝雕作品。当时厂里安排邓达忠设计，擅长人物和山水制作的钟正彰和孔祥云担任制作。

据钟正彰回忆：为了做好这幅作品，他们特意跑到地角体验生活；市人民武装部非常重视，专门提供了一支最新型的自动步枪供他们模仿制作。原材料更是大开绿灯，需要什么，只要能找到的就保证供给，用最好的，选最靓的。近40年后的今天，钟师傅依然记得：“衣服是用白玉贝做的，这种贝壳有玉石的质感，只有我们广西才有；裤子用夜光螺做的，是海南特有的贝壳；枪柄和渔家帽用北海的油螺，船和帆用淡水珍珠贝，渔网也是用白玉贝，切下来再打网纹，海浪用的材料是淡水珍珠贝……”



■《南海晨歌》局部

■贝雕作品《南海晨歌》取材自 20 世纪 60 年代著名的“地角女民兵”的故事，由邓达忠设计，钟正彰和孔祥云用了两个月时间制作完成。整幅作品全部使用天然贝壳。该作品被选入 1972 年出版的《中国工艺美术画册》，当时仅制作一幅，惜已佚失。

《南海晨歌》规格长 2 米，宽 1.2 米，耗时 2 个月完成。画面上方一轮红日升起，远方白帆点点，雾气中一轮朝阳喷薄欲出；近景处几位女民兵身背钢枪，手摇船桨，唱着欢快的渔歌出海捕鱼；岸边的椰树下，礁石上一位女民兵手握钢枪注目着远方。整个画面构图优美、色彩丰富，做工精细，人物表情丰富，极具动感。

1972 年，《南海晨歌》被选送到北京参加第一届全国工艺美术展，立即引起轰动。一个细节广为流传：当时主抓部队文化的江青到展会参观，对其他作品都是走马观花，唯独在《南海晨歌》这幅贝雕画面前停留了足足 20 分钟。

不过，《南海晨歌》的成功绝不仅仅是因为其题材顺应了那个时代的政治需求，更重要的是它体现了发展仅仅 8 年时间的北海贝雕所到达的艺术高度。即便是今天，许多看到这幅画的业内人士仍然叹服其选料之精巧、做工之精细。可惜这幅作品早已流失民间。

1972年出版的《中国工艺美术》画册上，只有3幅贝雕作品入围，分别来自大连、青岛和北海，这从一个侧面也反映出北海贝雕当时所处的地位。无论是从经济实力、工业基础、人口规模及文化积淀等北海都与大连、青岛有着巨大的差异，是什么原因让北海贝雕这朵生长在边陲小镇的小花，仅仅8年之后就一跃发展成为国内贝雕行业的一朵奇葩，并绽放出艳丽的光彩来呢？

也正是在这次会展上，北海贝雕引起了国家轻工部的注意，他们没想到远在千里之外的北部湾畔小镇生产出来的工艺品水平如此之高。当年，国家轻工部便拨款50万元支持广西发展贝雕。50万元在当时已经是天文数字了，据陈佐回忆，在报费用预算时花了很长时间，却怎么也凑不齐这50万元的巨额开支。事实上，这笔专款只有13万元拨到了北海工艺美术厂，但这也是北海贝雕有史以来得到的国家最大的一笔拨款。

4.8 精益求精，后来居上

北海的贝雕从一开始就站在了比较高的起点上，产品的销售方向很明确：出口。外商的高标准、严要求虽然给建厂之初的贝雕发展造成了巨大的压力，但是北海的第一代贝雕人将这个压力化为了动力。

梁传略回忆说：北海贝雕工艺的形成和基础是从最难的一道工序——“磨虾须”开始的。第一批产品中有一幅《荷塘清翠》，画面中有几条栩栩如生的虾，细长的虾须就成为当时技术上的一个难题：虾须长度为六七厘米，要求如手指甲的厚度，而且还要带有一定的弧度。开始曾有人建议改用其他材料，然而当时的厂领导班子经过讨论，觉得使用替代材料比如木头、塑料或者橡胶固然可以省工省时，但是既然对外宣传自己的贝雕画全部是由贝壳制作而成的，就必须遵守承诺，不能弄虚作假。当时外商订货的要求是十分严格的，如果货不对版，外商可以起诉，国家的名誉是要受到损失的。最后领导拍板决定虾须还是要用贝壳来制作。

首先选取弧度符合要求的贝壳，依照贝壳本身的弧度切割成一个个长条，然后再在砂轮上一点点磨薄、磨匀。贝壳的主要成分是碳酸钙，既硬又脆，很容易磨断，也容易伤手；开始许多人不是指甲被砂轮磨开了，就是被贝壳刺破了手指，只好贴上胶布继续干。

在随后的许多年里，“磨虾须”就演变成厂里考验一名工人专业心强弱的一个重要标志，这不是技术活，考的是耐心、认真的劲头，只要过得了这道关，其他的就不在话下了。每一位贝雕艺人无不对磨虾须这道工序留有深刻的印象，用陈佐的话：当时新来的职工个个都害怕磨虾须。

后来他们了解到其他厂的虾须都是用替代品制作的，已经熟练掌握这项技术的北海艺人们没有大呼冤枉，他们脸上露出胸有成竹的微笑。正是在“磨虾须”的锻炼中，北海贝雕渐渐形成了自己细致、精妙，追求完美的艺术风格。到了20世纪70年代，随着贝雕画出口额的增加和市场的扩大，全国各地建起了大大小小几十家贝雕生产企业，沿海每个省都有贝雕生产企业，每次广交会也就成为了这几十家企业竞技的重要舞台，厚积薄发的北海贝雕可谓独领风骚，更胜一筹。



■贝雕作品《花开富贵》(局部)

该作品是20世纪80年代北海贝雕花鸟画中的代表作，画面色彩丰富层次感强，动物神态逼真，做工精细。画中菊花用白口螺依照原有的色彩和弧线一条条切割、打磨、黏结而成。(该作品由梁传略收藏)



■上图，贝雕作品《锦绣前程》（图片取自原北海工艺美术厂宣传册）

■下图，贝雕作品《灵禽争春》

该作品是自治区工艺美术大师赵方设计的一幅精品，曾代表北海参加全国工艺美术展。画中孔雀羽毛全部是由当地的珍珠螺磨制而成，晶莹剔透，栩栩如生。该作品一直作为北海贝雕的代表作摆放在工厂的展览室里。惜已佚失。（图片取自原北海工艺美术厂宣传册）

贝雕画主要分为四大类：花鸟、山水、人物和博古。设计师赵方几乎每年都要去广交会观摩、学习，对比之下，她中肯地说：“全国公认北海的花鸟画第一，大连的人物第一，青岛的博古做得最好，鞍山的山水做得最好。我们的花鸟特别是孔雀，做得真好，自己都觉得很骄傲，大连也做孔雀，但是它的羽毛一块块，

好像调羹一样，尾巴的纹很厚，不透，我们的孔雀尾巴跟真孔雀一样，都是透明的，我们的花也做得比他们好。”为了改进做孔雀尾翎的方法，当年曾经指导过北海的大连厂还专门派人到北海工艺厂学习，真是“青出于蓝而胜于蓝”。



■20世纪70年代广西壮族自治区领导考察工艺美术厂

赵方设计的一幅花鸟画《灵禽争春》就是那一时期的代表作，这幅作品一直摆放在工厂的陈列室里，作为对外宣传的样品。可惜如今该画已经不知何处去，我们只能在已经泛黄的宣传册上领略老一代贝雕人那出神入化的精湛技艺。

除了工艺精湛，北海贝雕的工艺流程也与众不同。大连采取流水线式的作业方式，一幅画的诞生要经过几个师傅流水作业才完成。北海采用的是一幅作品从头到尾由一名师傅独立完成的生产流程。他们认为，设计图纸是平面的，而贝雕画是半浮雕的，技术工人的工作并不是简单的复制过程，而是一个艺术上的再加工和再创作，流水作业的产品，同一幅画各部件之间的雕磨风格不统一，不协调，必然会失去一幅画所应该具有的灵性和艺术气质，影响画面的整体效果。事实证明，北海的生产模式更科学，也更能够发挥技术人员的艺术想象。

4.9 大喜大悲两重天

1972年2月21日，美国总统尼克松访华。2月28日，中美两国在上海签订了《上海公报》，奠定了两国关系正常化的基础。虽然此时中美两国尚未正式建立外交关系，但是中美贸易交流的大门却已经悄然开启，并带动国际市场上掀起了一“中国热”，这对于以出口创汇为主的北海贝雕而言无疑是一个重大利好！

马炽1965年进厂，后来成为工艺厂厂长。1973年，当他来到广交会会场时，时被眼前的情景惊呆了：北海的贝雕非常抢手，早上一开门，外商就一涌而进，到样品面前就忙着贴标签。贴上标签就意味着这个货我定了，甚至连看都还没仔看。广交会一期为30天，可是北海的贝雕画在开展两三天就被预订一空了。

供不应求带来了订货价格的飞涨，“原来61cm×36cm规格的贝雕画卖15港币，现在一下飙升到60港币，”陈佐至今还清晰地记得，“我们的创汇率是最高的。当广东的红棉单车在国内卖150多块都买不到，出去卖五六十元港币，1块钱只能创4毛钱，而我们的产品外贸收购1元，就可以卖到1元港币，达到1比1。”

据统计，1972年北海贝雕画产量猛增到12516幅，超过之前3年的总和，产值同比增长100%。1973年外商订货55万元，同比增长30%，实际出口75.37万元，利润25.21万元。

订单猛增带来的兴奋感还未褪去，陈佐开始为生产能力的不足担心了。当时厂里除生产贝雕画之外，还生产舌簧喇叭、倒顺开关、电器和乒乓球拍，陈佐经过请示上级部门，决定砍掉其他产品，走贝雕画专业化生产道路。同时紧急面向社会招工，仅1971年底到1972年8月，北海工艺美术厂一下子就招收了180名应届高、初中毕业生和下乡知识青年，职工人数增加了一倍，原来半手工式的小工厂一跃成为了几百人的大企业。

“市委书记问我，一下子招那么多人，有工做吗？我说没问题！”陈佐回忆说，“当时从上到下都是信心满满。”

然而残酷的现实却给了他们当头一棒1974年的广交会上，贝雕市场发生了逆转性的变化，原来60元港币的产品一下子降到了22元港币。



■快乐的女工（摄于20世纪70年代，厂长陈佐站在众多女工后面）

陈佐在一份回忆材料中写道：1974年香港中艺公司经理在大连召开的一次汇报会上批评我厂，说北海贝雕画工艺粗糙，画面脱落，发霉变质。由于质量差，订货量急剧下降，1974年全年订货量只有9.5万美元，几百人的工厂面临停产的危险。

1975年，北海贝雕的订货量继续下滑，只卖了5万美元。形势异常严峻，过快发展带来一系列质量问题和管理问题逐步暴露出来。短短两年时间里，北海贝雕经历了由喜转悲的大逆转，究竟该如何面对这突如其来的打击呢？



■培训 721 学员

(注：“文化大革命”中，企业专业技术人员由于出身不好或其他政治原因，大都不得重用，另外，几年来大学一直停课，没有新的毕业生补充，造成技术人员青黄不接的严重状况。这些直接影响着“抓革命、促生产”的正常进行。“文化大革命”后期，各单位根据中央的“721”精神，纷纷开办了721大学。这类大学是给自己单位培养人才，从工人中选拔，开卷考试入学也开卷考试毕业，生产中需求什么人才就培养什么人才。大学教室大多设在单位的会议室或职工宿舍的楼上，讲课老师可以是本厂的技术员及工程师，也可以是富有经验的老师傅。学习内容都是生产中急迫要求解决的东西，主导思想为“学以致用”。这样的大学虽说没有学历，基础课水平也不高，但确实实为解决当时的人才问题起了救急的作用)

4.10 痛定思痛后

面对“退货风波”，厂领导首先想到的是：保住客户，维护信誉。他们决定将积压在出口公司的贝雕画以50%的原价回购，然后再减价20%—30%处理给职工，避免不合格产品流入市场，这一买一卖，工厂损失了20万元。

1976年陈佐亲自带队前往大连、青岛、鞍山、汕头、陆丰等地进行实地考察、学习，寻找差距。两个星期的考察让厂领导班子感触很深。随着“四人帮”倒台，国内的政治环境逐步好转，他们敏锐地意识到，必须抓住这个历史机遇，全面提高生产工艺、劳动效率和产品质量。

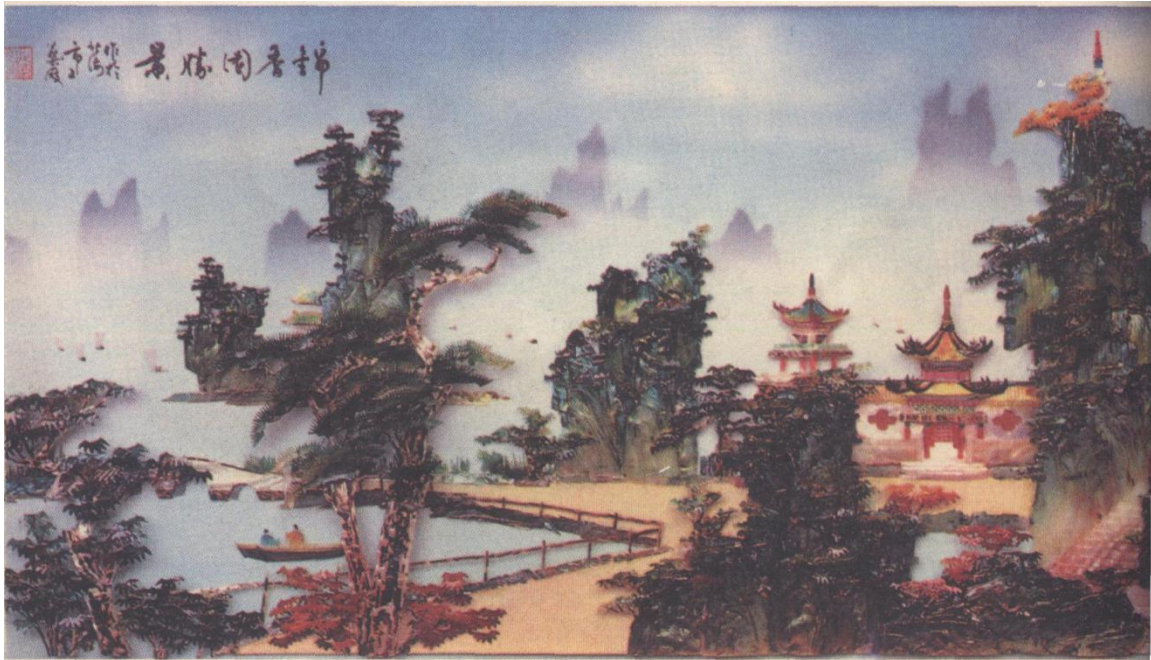
首先改进的是黏合剂，厂里引进了日本进口的白乳胶，这种白乳胶分为冬胶和夏胶两种，适应各种天气变化，粘贴牢固。原来上光用的是硝基清漆，现在改为效果更好的烘漆。

其次生产设备方面大胆创新。当时国内所有的砂轮机都是靠皮带传动，不仅转速慢，而且由于皮带传动稳定性差，影响生产效率，直接影响磨型质量。1978年在北海市电机厂的协助下，他们对砂轮机进行了改造，两边加长电动机轴芯，把砂轮直接安装在两边轴上，这样转速一下子由1800转/分钟提高到2800转/分钟，同时大大提高了稳定性，打磨质量和功效得以保障，做孔雀尾翎如无这种机器肯定做不好。厂里一次性订购了100多台经过改装的砂轮机，这种“特制砂轮机”是同行中的首创，也成为了北海贝雕快速发展的秘密武器。在那之后，所有同行的砂轮机都按照北海模式改进。

作为北海贝雕的创始人之一陈佐深切体会贝雕加工中粉尘的危害性，如今工厂已经发展为360多人的大厂了，如果不解决这个问题，对工人的身体健康是个极大的危害。为此他亲自动手画图纸，经过十几次调试改进，在北海市风机厂的协助下，终于研制出“自击水式吸尘机”，粉尘浓度达到了国家规定标准，这套设备在当时国内同行中也属先进水平。



■精心打磨。这种“一机多轮式”打磨机由北海工艺美术厂与北海风机厂联合研制，属国内首创，功效提高了一倍，产品质量也大大提高（图片由陈佐提供）



■山水代表作：锦香园胜景（图片取自原北海工艺美术厂宣传册）

1978年3月28日，邓小平同志在一次讲话中提出：我们一定要坚持按劳分配的社会主义原则。按劳分配就是按劳动的数量和质量进行分配。精神鼓励是必要的，但物质鼓励也不能缺少。

事实上，早在1971年，北海市工艺美术厂就已经开始实行定工分、定收入，可以说在企业制度管理方面颇有超前意识。有了中央指示精神的鼓舞，结合本厂的实际情况，厂里更加坚定不移地实行定额计件工资制度，工人收入分为基本定额和超额部分，完成基本定额的可以保证基本工资、津贴的收入，超额的可拿到

超产奖。职工的生产积极性一下子被调动起来，劳动生产率由1964年的200元/人，提高到1986年的6975元/人，职工收入平均每年以10%的速度增加。由于各项措施得力，从1977年开始，北海的贝雕画渐渐走出低谷，订货量开始稳步回升。

1978年作为中国改革开放的起始年份，是一个值得大书特书的年份，因为它是一个新时代的开始，也是中国经济走向腾飞的关键一年。正是在这个时代背景下，在经历了1974、1975年的短期阵痛和调整之后，1978年，北海贝雕事业已经具备了一切腾飞的条件：

1. 场地条件：占地面积2.64万平方米，建筑面积1.3万平方米，超过当时的大连贝雕厂；

2. 生产设备：拥有各类磨型机、隆头啤机、圆锯机、切角机等设备150台，无论数量还是质量都位居同行前列；

3. 技术工人：职工平均工作时间10年以上，技术普遍成型，具备大规模、高质量的生产能力；

4. 分配制度合理：超定额计件工资制度是当时最先进和合理的分配制度。

千帆竞发，百舸争流，北海工艺美术厂展开了腾飞翅膀。自此，北海贝雕迎来了发展的黄金十年，在这十年一步步攀上了发展的顶峰。



■此为北海恒兴珠宝有限公司为本地房地产企业创作的巨幅贝雕壁画：高尔夫的故事



■1988年赵方参加第二届全国工艺美术艺人和专业人员大会，接受李鹏等国家领导人的亲切接见（图片由赵方提供。注：此图由7幅小图拼贴而成）

4.11 唯精唯诚唯创新

对于个人来说，十年，特别是成长期的十年，其长度虽不能无限延伸，其分量和质感却远远长于十年。从某种角度上说，企业也是有生命力的，十年同样是一个举足重轻的历史周期。

改革开放后，国内生产贝雕的企业迅速增加，大有上百人的国有、集体企业，小到十几个人甚至几个人的私人作坊，市场上贝雕画产品开始鱼龙混杂。商海闹荡多年，多少积累了一些经验和见识，此时，陈佐、梁传略他们才突然意识到自己生产了10多年的产品居然没有一个商标。这可是一个不小的失误。1980年，梁传略亲自操刀纠错，由他设计的金龙牌商标正式注册了。有了品牌，就必须树立起良好的企业形象，必须在全体职工中树立质量第一、用户至上的意识，并把这一思路贯穿在所有工作中去。他们的第一项举措就是从产品设计入手，打造贝雕精品。

贝雕画的画面设计和国画中的工笔画有点相似，类似线描，不用着色，只要把线条勾出来就可以，但是要很准确。同时设计师必须熟悉各种贝壳的形状、弧度和色泽变化。也就是说，要对贝壳有感觉。为了提高设计人员的水平，1982年厂里选送一名设计员到福建厦门工艺美术学校学习，1990年，厂里又专门选送一名工人到北京工艺美术学院学习，同时鼓励设计人员大胆创新，在传统贝雕画的基础上开发各种贝雕工艺品。

1983年由梁传略研制的贝雕银漆花盆荣获全区工艺品新产品奖二等奖；

李文立设计的金丝绒贝雕首饰箱荣获全区工艺品新产品奖二等奖；

1984年赵方设计的贝壳台灯获全区工艺品新产品奖二等奖，夜光螺发卡获全区工艺品新产品奖一等奖；



■北海贝雕的第一个注册商标“金龙牌贝雕画”，1980年由梁传略设计



■ 贝雕首饰盒（图片取自北海市工艺美术厂宣传画册）

1985 年李文立设计的贝雕电子钟荣获全区工艺品新产品奖一等奖；赵方设计的贝雕石英钟获得轻工业部中国工艺美术品百花奖优秀创意设计一等奖；

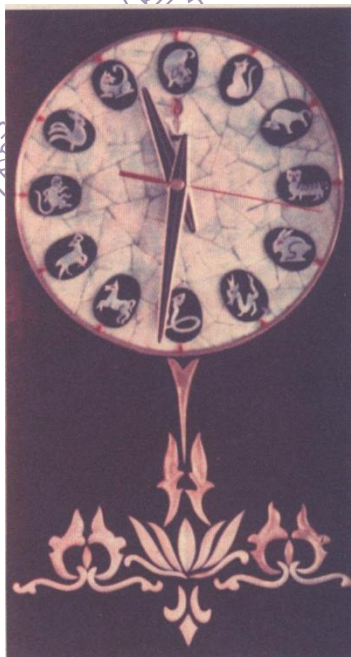
1989 年贝雕画《捕》获轻工业部中国工艺美术品百花奖二等奖。

其中，特别值得一提的是中国工艺美术百花奖，此奖一直是国内工艺美术界的最高奖。在老一代设计师赵方家中，我们见到了 1985 年的获奖产品图片和证书，这是 20 世纪 80 年代北海贝雕产品获得的最高荣誉。

赵方告诉我们，从 20 世纪 80 年代开始，为了适应市场变化，厂里逐步改变单一生产贝雕画的生产结构，结合自己贝雕制作的技术优势，有针对性地开发出贝雕电子钟、贝雕漆板画、贝雕台灯、贝雕发卡、贝雕屏风等产品。产品为内销外销相结合，观赏与实用相结合的生产方向。



■ 中国工艺美术品百花奖优秀创意设计一等奖作品：贝雕石英钟



■ 20 世纪 80 年代的创新产品贝雕石英钟成为当时的热销产品

“当时我们的厂长从香港进了一些镀金电子钟，我就把它改了，框留下，表的面上就想新颖些，吸引人，报时的数字都不要，正好套用十二生肖代表数字，由贝壳打磨，下面配上仙女祝寿图，又喜庆又吉祥。”赵方回忆起当年的设计思路。

那时，电子挂钟刚刚进入国内市场，属于时髦的家居用品，赵方将具有中国传统特色贝雕与现代的电子钟有机结合在一起，受到了专家和同行的一致肯定，并因此摘得了中国工艺美术品百花奖优秀创作设计一等奖桂冠。赵方笑着说：“连云港、青岛的两个厂长在我住的宾馆找到我，他们一个劲地追问我怎么搞这个东西出来，从哪里搞的？”这种被迫捧的感觉让赵方不无自豪，而贝雕电子钟在此后的十多年里成为了北海工艺美术厂又一个畅销的拳头产品。

1988 年 10 月 8 日，赵方成为广西壮族自治区首批授予的“广西工艺美术大师”，当时全区工艺美术行业只有 9 人有幸获此殊荣，赵方也是贝雕行业唯一的代表。对她来说，这个荣誉不仅属于个人，更是对她们那一代人工作成就的认可，是北海贝雕的荣誉。

广东顺德市工艺美术厂

赵方同志：

获一九八二年
中国工艺美术品百花
奖优秀^{创作}设计^{设计}一等
奖·特发此证·以资
鼓励。



中华人民共和国轻工业部

一九八二年七月

■中国工艺美术品百花奖优秀创作设计一等奖证书

4.12 且行且思练内功

质量是企业生存之根本，“退货风波”之痛让北海贝雕人永远铭记于心。为了确保样品和交货的产品在质量上保持高度一致，厂里规定每幅送广交会的样品制作必须一式两份，一份供外商看样订货，一份则留在厂里作为标准对照。

在产品质量监督方面，厂里成立了专门的质检小组，1986年又成立了质量管理办公室，全面实行质量管理，对每一道工序进行全程监控。赵方说：“质检员一般都是技术非常高的人员，工作很认真，每个零部件、半成品都要经过检验，检验合格后才能组装成产品，组装后整个产品还要检查一次，不合格马上返回去，质检员不签字，产品就出不了厂，你也拿不到钱。”



■设计图纸：仕女图

为了提高全厂职工的技术水平，从20世纪80年代起，厂里每年四月和十月会举办两次样品评比观摩评比会，由厂领导、技术科、质量检验员和职工代表组成考评小组，对于贝雕画的选料、工艺、效果等方面进行评比，90分以上一等奖，85—90分二等奖，80—84分三等奖，对不合格的倒扣50%工资。



■20世纪80年代，我国首个工艺美术代表团出访朝鲜，赵方（前排左一）有幸成为其中的四个成员之一，从一个侧面反映出北海贝雕在当时工艺美术界的地位（图片由赵方提供）

在二轻联社保存的一份档案中，我们看到了一张当年的评比单，从中依然能够感受到当时所营造出的一种热火朝天的工作热情和氛围：

	获奖人	样品画名	奖金（元）	成装奖金（元）
花鸟类				
第一名	杨秀莲 林芝秀	富贵花开	25.92	三车间 2.88
第二名	彭家秀	金凤多彩	19.40	二车间 2.16
山水类				
第一名	谭文崇	春到乐然亭	24.30	二车间 2.70
第二名	刘日伟	金泉映罕图 1	14.58	三车间 1.62
人物类				
第一名	罗斯	美女观泉图	22.95	二车间 2.7
第二名	苏宗燕	尝花图	13.77	三车间 1.62



■贝雕画《西厢记》，中国传统文化题材的作品是北海贝雕的主打产品

贝雕加工以手工操作为主，各个工厂的生产方式和模式不同，因此国家一直没有一个统一的质量标准。为了做好标准化管理，自1973年起，北海工艺美术厂就开始有意识地研究摸索自己的质量标准并实施。我们在北海市技术监督局的档案中，找到了1986年在北海市计量局指导下工艺美术总厂制订的《贝雕画标准》：

设计：要题材新颖，构图丰满，造型准确，线条清楚，花卉要符合自然生长规律，山水要透视合理，传统人物画的形象、服饰和道具要和当时历史年代及人物身份相符。

制作：必须充分发挥贝壳原料的自然形体，光泽色彩和纹理特点，用料精巧，逼真自然，贝雕均要磨底、漂洗，组合装配要贴切自然，符合结构和生长规律，经得起较重的敲击，无破碎。

人物：头像神态要符合故事情节及性别、年龄、身份，眉目清晰，比例得当，解剖准确，服饰要有时代特征，并要表现衣料的质感，体型比例合理，动势与神态相符。

花卉树木：花瓣要有类别之分，树木要种类、季节分明，色泽协调，合乎生长规律，变化要翻转自然。

动物：造型准确，比例适当，类别分明，动态优美，符合生长规律。

建筑：亭台楼阁要求结构严谨，做工精细，透视合理，层次清楚。

山水：山水要重意境，布局构图巧妙合理，远近有别，层次清楚，四季分明，富有气势。

博古：造型严谨，玲珑剔透，古色古香，典雅大方。

此外，还有各工序的物耗定额、工时定额等等，不得不说，这样的一份质量标准，即使放在今天的许多工艺美术行列来看，都有相当的参考价值和规范意义。它的制定为北海贝雕朝着规模化、品牌化、精品化的战略奠定了坚实的基础。

4.13 小「题」大作

与国画类似，每幅贝雕画组装完成之后，也要落款，题写标题和产地，铃印一落，艺人和作品便终生有了精神上的相依。

与其他厂家的落款不同，北海贝雕厂十分注重细节：由于一些商品一时不能销售出去，题写生产日期，容易被客户认为是旧货而拒购。北海贝雕厂一般题写日期而只署画名。

马炽 1978 年担任副厂长前，一直有一项特别的工作：为作品起名字。马炽感慨：别小看起名字，其实里面学问很大，比如龟在中国是吉祥长寿的代表，而日本人则比较忌讳，菊在中国被称作傲霜枝，花中四君子之一，而在日本就比较忌讳。起名字既要切题，又要照顾到各个国家的风俗习惯，有时候一个作品名字的变化甚至会直接影响到销量。

贝雕产品销售以国外华人华侨为主，作为结婚、生子、祝寿、开张等喜庆活动送礼之用，作品名字也尽显喜庆、吉祥之寓意，比如《花好月圆》《富贵仙子》《寿比南山》《金玉满堂》等等。



■作品《富贵快乐》（局部）（由梁传略收藏）

《富贵花红》是北海贝雕的一个传统作品，名字也很喜庆，似乎并没有什不妥。可是，有一次一位香港客户就提出：花到最红的时候就意味着要凋谢了，包含着好景不长的意思，如果改为《富贵花开》含义就不同了。大家听了觉得很有道理，一字之差，带来了销量上的迅速增加。

还有一幅传统作品《孔雀开屏》，画面优美、做工精细，尤其孔雀是北海贝

雕的代表之作，可是销量却一般，这让大家很伤脑筋。后来一位客户建议改为《大展宏图》，意味着生意越做越大，财源茂盛，买卖兴隆。名字一改销量立即有了改变。



■作品 《大展宏图》电子钟（局部）（由梁传略收藏）

通过这两件事，大家充分体会到起名字的重要性，不仅读起来要朗朗上口，还要寄托美好的寓意，注意迎合不同客户的心理需求。经过与客户的沟通，并仔细琢磨市场行情变化，厂里先后组织生产了如《一帆风顺》《锦绣前程》《财源广进》《四时欢乐屏》等一批意头好、喜庆吉祥的贝雕画，销量有了明显提高。有一届广交会上，仅《四时欢乐屏》这幅贝雕画就成交了1790幅，《一帆风顺》更是成为常胜将军，畅销不衰，最高一年订货达11万元，是北海贝雕历史上订货量最高的作品。

20世纪80年代开始，随着国际交往的增多，在兼顾华人、华商文化理念的同时，工艺厂也开始关注欧美人士的文化和审美需求，设计一些具有西方文化传统、风情的贝雕画。比如针对美国市场，设计开发了《金门桥》《自由女神》和《和平塔》等一批以美国风景名胜为题材的作品，受到当地客户的追捧。

小“题”大做让工厂尝到了甜头，也感受到以客户为中心的重要性，从上到下“用户至上”的服务理念越来越清晰。1987年，一位英国客户亲自到厂购货，要求在一周内设计制作出一幅反映英国名城建筑物的风景贝雕画。为了赢得客户，马炽副厂长亲自组织人力进行设计和制作，仅靠一张照片参考，最终按要求制作出来了，客户惊喜非常。



■作品《一帆风顺》是20世纪七八十年代北海贝雕订货量最高的产品，最高时单幅作品销售额就达到11万元（该图取自原工艺美术厂宣传册）

还有一次，贝雕画在美国的主要销售商之一的海洋贸易公司提出几点要求：一是将部分贝雕画由方形改为菱形；二是在画面上加贴“米”字免水胶纸以防止玻璃震动；三是贝雕画内加放干燥剂。这些都超出了常规服务范围，但是考虑到客户的利益，厂里都一一满足，客户非常满意，后来发展成美国最大客户。

香港粤华行是最早经销北海贝雕的客户之一，合作时就采取先签合同，提前安排生产的方式，客户什么时候要货，什么时候供货，货到付款，生产周期由70天缩短到了50天，极大方便了客户。粤华行不仅成为北海贝雕忠实的客户，还资助工艺厂印刷了第一批宣传画册。

4.14 借船出海，海阔天高

北海市工艺美术厂成立之初的20年里，绝大部分产品都是通过外贸口岸公司统一出口，工厂只需按照订单生产，保质保量地按期交货就行。1984年起，国家外贸体制改革，原来的收购制改为代理出口制，计划内的由外贸口岸公司收购，计划外的由企业委托外贸公司出口，企业自负盈亏。

突如其来的体制改革一下子给北海的贝雕画出口带来了巨大的压力。当时外贸口岸公司下达的计划内任务只有64万元，按照这个生产量只能维持半年的生产，同时外贸口岸公司还下调了出口收购价，降价幅度高达20%，企业几乎没有盈利可言。这是继“文化大革命”冲击、外商退货风波后，北海贝雕面临的又一次重大挑战。

仅仅完成计划内任务显然吃不饱饭，必须借船出海，找米下锅。书记陈佐、厂长梁传略备感身上的责任和压力，但是他们别无选择，只能强打精神，四处寻找、利用多年积累下来的关系，多方联系出口渠道，同时让北海贝雕积极参与各种国际会展，希望能够通过其精巧的设计、精细的做工和过硬的质量赢得国际市场：

1987年9月，第51届萨洛尼卡国际博览会在希腊举行，北海贝雕首次亮相博览会就受到了当地观众的称赞。据《广西日报》报道：“……观众称赞北海工艺美术厂的贝雕画手工精细，色彩艳丽，画面上景致迷人，人物栩栩如生，是具有中国特色的工艺艺术品……一位客商当即表示要进口1000幅贝雕画，让1000个家庭先挂上这么美丽的艺术品做广告宣传。”



■ 贝雕作品《锦绣前程》(本图片取自北海市工艺美术厂宣传画册)

1988年“广西轻工业、旅游产品展销暨经济技术合作洽谈会”在美国休斯顿举行，这是广西轻工产品第一次大规模在美国南部亮相。展品70%以上是旅游工艺品，包括柳州的永久、玉林的风凰、飞跃、琴鸟自行车，梧州的花瓶，博白的芒编以及北海的贝雕画。自治区轻工厅在给北海市工艺美术总厂的“赴美参展销信息反馈单”中这样评价北海贝雕画：“你厂的贝雕画是本次展销会的热销商品之一，最高卖价一幅可卖35美元，一般可以卖10美元左右，购者甚众，所带零售品基本售光，总的看，山水画比花鸟好销，色彩淡雅的比浓烈的好销。”

1988年8月14日“中国商品展销会”在加拿大多伦多市举行，北海贝雕画有幸被选作广西旅游特色产品参展，自治区民委在给北海市工艺美术厂的信息反馈中写道：“……你厂的大幅贝雕受到中外客商的一致好评，那幅长近1米的精品三天内已被售出，不断有人来打听还有货否，为何运来这么少，等等，仕女图也是很受人青睐的，临闭馆时，不少人问明年广西还会不会再来。”

为了尽快适应外贸体制改革，1988年马炽带队携带300多件作品赴香港推销，短短几天成交46400美元的贝雕工艺品。在先后走访了粤华行、大华国货公司、

中国国货公司、中侨公司等十几家新老客户后，对方给出了一致评价：北海贝雕画比其他口岸略胜一筹，破损率低。



■外商来厂选购北海贝雕作品（图片由马烘提供）

1986年11月14日，美国主要经销商——美国海洋公司的总经理查理·泰亲笔写信称赞北海贝雕：“你们的贝雕画的质量极好，不同的花鸟、人物和山水的图案很有创造性，非常生动，仕女图特别逼真，吸引了我们的绝大部分顾客。我们不仅在加利福尼亚当地销售贝雕画，而且收到来自纽约、佛罗里达、亚利桑那、内华达、犹他、华盛顿、南卡罗尼亚、阿肯色和新英格兰等州的大量订单。”

外贸体制改革后短短几年里，北海工艺美术厂及时调整思路，积极应对，出口产品订货量不仅没有下滑，反而有了更快的发展，1987年春交会出口成交37万美元，比1983年同期增加了147%，一举超越大连、青岛等贝雕传统生产基地，位居全国同行首位。



■山水代表作《德天瀑布》，20世纪90年代初作品，依然保持了北海贝雕的传统优势（由梁传略收藏）



■山水代表作《碧莲峰》（由梁传略收藏）



■香港一直是北海贝雕出口的重要通道，1987年陈佐带队赴香港进行为期一个月的展销（图片由陈佐提供）

“在广交会上，前来购买贝雕画的公司一般首先来选我们的产品，在这里签了合同之后，再去其他地方补充些货。因为我们的工艺比他们好，适销对路，商人最看重的是卖得出去。”陈佐回忆道。

1988年北海贝雕的对外成交额51万美元，出口交货额191.13万元，创历史最好水平，远销亚、澳、欧、美四大洲30多个国家和地区。

4.15 工厂就是我的家

到1989年，北海工艺美术厂25周岁了。一个人一生最好的日子。从呱呱坠地，到会走、会跑，到跑得迅捷，再到插翅腾飞，第一代创业者们面对了多少困难，迎接了多少挑战，个中艰辛只有当事人自己知道。如今，先天不足的孩子终于跻身国内同行三甲之列，这不能不让北海贝雕人为之骄傲。

数字能证明一切：

对比建厂时的1964年，1989年北海工艺美术厂的职工人数已经发展到426人，增长53倍；贝雕产量8.64万幅，增长172倍；利润18.24万元，增长104.3倍；固定资产195.14万元，增长1950倍；建筑面积18370平米，增长918倍；年职工人均收入2476.7元，增长5.23倍。

回眸来时路，回望辛勤播种而今硕果累累，从领导到普通职工，每个人都因为自己从事着贝雕事业而自豪着：

陈佐记得广西壮族自治区轻工局的领导来视察时，赞不绝口，表扬工厂的效益好，既无外债也无内债，余款存银行还可以收利息，而其他的企业连本带利都欠着银行。

赵方作为女性，对美有着极强的直觉。在她的回忆里，工厂像花园，而女职工们就是一朵朵娇艳的花。因为工厂女职工多，特别是那些专业文工团演员，婀娜多姿，本地人把这里称作“北海花园”。很多姑娘、小伙子刚从学校出来，争着抢着走着后门也要来这里。

所谓满足感，常常是在对比中得到的。对林日光来说，二轻系统普遍工资还不足100块的时候，厂里很多人奖金都拿几百块，想不神气都难。当时在整个北海市，工艺美术厂计件工资最高，除此之外，一年还会组织一次旅游，只要工作出色就能够有机会出去一览祖国大好河山。有时候工厂会组织文艺宣传队到农村、部队演出，所到之处，皆是艳羡不已的目光。



■领导来厂视察

从事艺术创作的人难免会有些许的小资情调，工艺美术厂也一样，大家会经常眼睛一亮就搞个活动，有时候早上去跑步，星期天骑车去合浦，算是早期户外骑行来放松的部落了。让马炽觉得很有趣的是，当有的班组做花卉图案找不到感觉时，大家一商量，第二天就去公园看花，采风、观摩加放松心情，有时候又一起去捡贝壳，像一群孩子似的在海边嬉戏。

由于厂里人才济济，音乐、舞蹈、话剧专业的人都有，当时不管市里面什么汇演，他们都训练有素，艺精技高，时常独占鳌头。效益好了，人心情就好，梁传略记得那时厂里经常组织各种比赛，篮球、足球、游泳，就连50多岁的老职工都兴致勃勃地参与，晚上会组织舞会，轻歌曼舞中，每一天都有滋有味，朝气蓬勃。



■1985年首届职工代表大会代表合影，他们共同见证了北海贝雕20年的发展历史(图片由钟正彰提供)

钟正彰对工厂的热爱比其他人走得更远，他把自己的生日都改为建厂日，7月20日，在他心里，这个厂就是自己的家，是自己生命中最宝贵的部分。

“以厂为家”这句当时流行的口号在工艺厂决不仅仅是管理者对员工的奢求，事实上，员工内心深处早就把这里当成了自己的家，像燕子对巢穴的依恋，他们深深地恋着这个承载青春和梦想的地方。不用过多的口舌，厂房没有，自己亲手盖，绿化不足，自己亲手种，设备不顺手，自己改良，作品不称心，打磨再打磨，别人都满意了，自己这一关过不了，一样不停手。每一份收入都是劳动所得，理直气壮。每一次荣誉是血汗的回报，理所当然。

那时候厂里年轻人多，人单纯，总是那么活力四射。下班了，看看工人们还呆在厂里舍不得回家，周末了，却总觉得若有所失，再跑去厂里转转。在老一代贝雕工作者眼中，每幅贝雕画就如同自己的孩子，长得正欢实呢！走过灿烂的25年，他们更有理由期盼，期盼又一个黄金十年、辉煌25年！

4.16 最后的辉煌

20世纪七八十年代，北海的企业普遍规模不大，技术水平不高，能享誉全国的知名品牌甚少，可作为样板供人参观考察的企业也就不多了。北海贝雕质量过硬、名声在外，艺术价值较高，加工过程也颇具观赏性，自然就成为北海，乃至广西对外宣传的一个窗口，时常有国内外客商和嘉宾赴厂参观。

这份殊荣甚至早在“文化大革命”那个动乱的年代就如此了。那时，江青一手扶持的样板戏独霸文艺舞台，被时人戏称“八亿人民八个戏”，以现在的标准衡量，这八个样板戏的演员在当时可谓是“巨星中的巨星”。据老人们回忆，《海港》、《红色娘子军》、《杜鹃山》等剧组先后来厂参观，而且现场为工人们演出，如此近距离地演唱，让工人们雀跃不已。

而对于厂领导来说，接待任务之繁重却多少成为一种负担。梁传略说，他每天的工作状态就是：“到了厂里，单车一放电话就响了，某某单位要来视察，陪着他们走完一圈一般要花一个多小时，回来刚坐下来，又有电话来了，某某媒体要来采访……就这样每天很累，几乎没时间工作。”

为了应对各种参观、接待，工艺厂专门成立了一间陈列室，将厂里的优秀作品展示出来，安排专门的工作人员陪同。

1987年，时任中共中央书记处书记郝建秀来厂参观考察，1988年1月，时任中共中央政治局常委、国务院副总理乔石来厂参观考察。至于歌唱家、舞蹈家等明星大腕来厂参观的就更如漫天星斗，不可胜数。可以说至上个世纪90年代初，工艺美术厂一直就是北海的明星企业，从中央领导、省部级领导到兄弟城市领导，只要来北海参观考察，时间许可市里都会安排他们参观工艺厂。

为了全面、简洁而又直观地介绍厂里的情况，1989年厂里专门从广西民族学院请人制作了一部专题片《金龙腾飞》，这种品牌宣传的意识在当时北海的企业中是非常少有的。我们有幸找到了这部反映北海贝雕最早的电视专题片，片中是这样描绘的：

贝雕花鸟画，雀跃飞展，生动活泼，时而柳中双鸟私语，时而花间彩蝶翻飞，时而孔雀起舞开屏，时而仙鹤展翅长空，处处春意盎然，一派生机。

贝雕山水画更胜一筹，小桥村舍，亭台楼阁，山涧流水，清馨沁人，富于诗

意，表现了祖国各地雄伟绮丽的江山胜迹，歌颂了祖国的大好河山。

人物，也是贝雕画的好题材，从当年醉意朦胧的杨贵妃到曹雪芹笔下的红楼梦十二钗，无不表现得淋漓尽致。

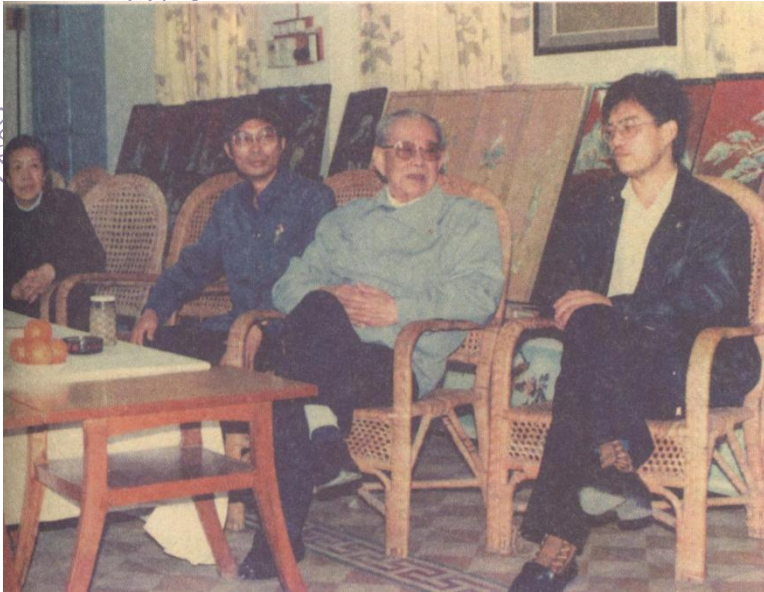
贝雕静物画，构思新颖，方中寓圆，圆方结合，繁简不一，简者，清新大方，繁者，异步交错，各得其所，相得益彰。



■ 外商来厂参观



■ 朝鲜代表团来访



■时任全国人大常委会副委员长廖汉生来厂参观，右三为当时的厂长马炽（本图片由马炽提供）



■廖汉生为工厂题词：发展传统工艺，繁荣民族经济（本图片由马炽提供）

工艺厂没有辜负领导们和来宾们的期许，他们用一座座奖杯和一张张荣誉证书回报着家乡人民的厚爱：

1980年贝雕花鸟画首次被评为广西壮族自治区优质产品；

1981年在广西质量奖评比中，金龙牌贝雕花鸟画首次被评为广西壮族自治区名牌产品称号，当时全区只有21种产品获此称号；

1983年贝雕画获国家外经贸部“优质产品荣誉证书”；

1985年由广西壮族自治区经济委员会和广西壮族自治区质量监督协会公布的获奖质量产品中，北海贝雕画成为了北海市企业中唯一入围的产品；

1988年贝雕画荣获轻工业部“优秀出口产品铜质奖”。

1989年，广西工艺美术研究所接到任务，要选送一件具有广西特色的工艺品，陈列在北京人民大会堂广西厅。经过全区范围的筛选对比，最终框定了北海贝雕画，题材是具有浓郁广西地方特色和民族特色的三江程阳风雨桥。作品《程阳桥》（又名《风雨桥》）由广西工艺美术研究所亲自设计，厂里选派了擅长山水贝雕画制作的金永光师傅带领四名技术工人负责制作，林日光也有幸参与其中，这也成为了他一生最引起自豪的一段经历，“为了达到理想的效果，我们几次前往三江参观”，化实为虚，再虚中求实。经过两个月的精心制作，这幅代表着北海贝雕最高水平的《程阳桥》被送到北京，悬挂在人民大会堂广西厅，成为了北海贝雕永不磨灭的荣誉。

4.17 潘多拉的魔盒打开了

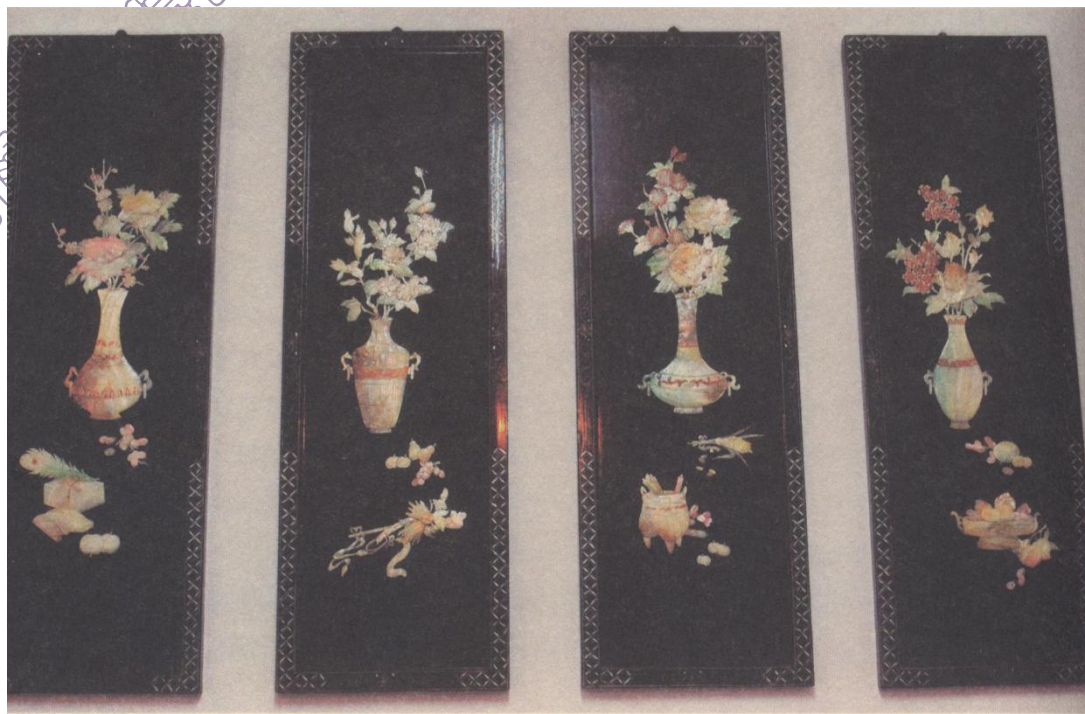
1994年7月20日，北海工艺美术厂成立30周年大喜的日子，也是北海贝雕创建30年周年的纪念日。然而丝丝阴霾却悄然笼罩在每个员工的脸上。五年前的厂庆，一切都还是那么风生水起，每人都神采飞扬，而此时，北海贝雕却遭遇了前所未有的危机。盈利了20多年的企业第一次开始亏损，仅1994年上半年企业就亏损25万元。这个信息似乎一下子打开了潘多拉的魔盒，工艺厂的命运也随之急转直下。

事实上，失利的预兆早在三年前就已经萌芽。从1991年马炽走马上任成为北海工艺美术厂的第四任厂长，他就已经感受到凛凛寒意袭来。当时企业效益仍然保持高速增长的态势，当年实现总产值544.52万元，销售收入461万元，同比增长19.33%，实现利润11万元，同比增长57%，职工人均年收入2882.32元，各项经济指标均创历史最好水平。

但在这一串串辉煌的数字的背后，马炽的脑海里时常浮动着他广州出差时看到的情景：上门推销电子钟，拿到广州轻工进出口公司，对方扫一眼，不客气地就说这是乡下来的产品。

10年前获得过中国工艺品百花奖的贝雕电子钟，如今却被称为“乡下来的”，这让马炽很郁闷。1992年当他受外贸公司的邀请赴法国参观考察时，又遇到了类似的情景：“在那些经销贝雕产品的商场，我发现我们的贝雕画已经被摆放在最不起眼的角落，这时候我就感觉到市场不行了，款式跟不上时代。”马炽十分心痛。

马炽清晰地记得自己从广州出差回来路过阳江漆器厂时的情形。广东阳江漆器始于明末清初，已有300多年的历史，它防潮、耐用、又古雅美观，新中国成立前就远销东南亚各国，新中国成立后以漆箱、漆枕和小件漆器而闻名。阳江漆器曾位列中国五大著名漆器。



■ 贝雕挂屏

然而，20世纪以90年代之后，由于阳江新老漆画艺人的青黄不接以及这一时期沿海大城市经济的蓬勃发展，许多阳江人都争着赶往大城市掘金，再加上工业机械化生产迅速冲击了传统漆器工艺，以致工厂停产甚至破产。看到曾经与北海工艺美术厂并驾齐驱的传统工艺企业如今衰败凋零的样子，马炽心里十分难过，感慨地说：“阳江漆器厂的今天就是北海贝雕的明天！”一语成讖。

从出生伊始，北海贝雕70%—80%以上就奔着出口，只有很少一部分内销，毕竟出口订单多，任务紧，根本没有时间安排内销生产。即使有订单也不生产。“当时北海本地人都在埋怨家门口都买不着北海贝雕画，要找厂长特批，厂长还不敢确定有没有货，还要去仓库看有没有剩余。”梁传略回忆说，“改革开放以后，为了满足家乡人民的需要，工艺厂这才特意组织一些产品在北海二轻联社的门市部销售。”

1991年，为了弥补出口订单下滑带来的损失，厂里加大内销推广力度，销售人员足迹遍及两广、西南、江浙、北京，建立了近100个销售网点，国内市场销售达到385.31万元，创历史最好水平。



■20世纪90年代初赴北京组织内销。随着外贸体制的改变，一直以出口为主的北海贝雕开始在国内寻求销路（本图片由马炽提供）



■20世纪90年代生产的贝雕扇面（由钟正彰收藏）

可是，销售额的增长并没有为企业带来应有的利润，特别是回收货款，颇为艰难，商家售后付款，运输、销售途中有损失厂方负全责，就这样货款还会经常被拖欠。马炽分析道：“为什么买家不付钱？说明他随时可以拿到货，你不给货，别人给，供大于求，生意难做了。”

屋漏偏逢连夜雨，1993年下半年起，国家开始实施宏观经济调控政策，银行银根紧缩，企业尤其是中小企业和流通领域企业的资金普遍短缺，这给工艺厂的

资金回流又增加了很大的困难。

另一个致命打击则来自企业利润的急剧下滑，“60年代我们的月工资是10—20元钱，61cm规格的贝雕画可以卖到30多元，比一个工人的月工资还多，所以平均每人一个月做四幅画就可以维持生产了；90年代月工资300多元，工资涨了10倍，产品价格却只涨了3倍，大概七八十元一幅，原来贝壳8分/斤，现在升到1元/斤，原材料涨了10多倍，就算效率提高10倍都跟不上。”当时担任副厂长的钟正彰心情沉重地算了算账，“当时大家都意识到如果没有国家扶持，单靠企业自身的经济运作，肯定坚持不下去，只不过谁都把这个心思没有说出来。”

为了挽救企业，厂里也想过种种出路，努力利用贝雕优势开发贝雕新产品，如贝雕扇面、贝雕镜框、贝雕耳环、贝壳纽扣、贝雕小黑板等小工艺；拓展生产范围，比如引进外资和设备生产人造花，甚至计划生产黄金首饰、化妆品和红木家具等。但种种努力都难以扭转企业的困境，北海贝雕命运急转直下，就这样被看不见的手推下了时代的快车。它还能再重振土气，从头再来吗？

4.18 风流总被雨打风吹去

1995年，第六任厂长黄汉基上任，走马上任带给他的不是快意而是沉重和忧虑：“财务账上才有30多万元，我去银行贷了20万元，手上一共就有50万元，厂里390多人，一个月的工资开支就要七八万元，谈何容易！”

生产依旧在继续。只是，当马达转动，带给人们的却再也不是扎实的幸福感。每一件成品完工，人们都会心慌地多望两眼，心里并不清楚这些产品的未来能否给工厂和自己带来好运。1995年1—7月，工艺厂完成产值422.57万元，虽然同比增加14.6%，但销售额却只有85.32万元，同比下降27.91%，亏损27.84万元，同比增加18730元。

收入像坐滑滑梯一样猛降，各项开支却像春江潮水一样猛涨。江贝1.75元/公斤，上涨41%；木框每支5.22元，上涨21.7%；聚氨酯喷漆20.05元，上涨26.4%。原材料成本上涨，人力成本也在逐年增加，1984年厂里的离退休人员只有11人，1998年猛增到135人，占职工总人数的三分之一，企业仿佛一匹滑进泥沼的老马，不堪重负。

1998年元旦刚过，一份报告飞到主管部门的办公桌前，在这份《北海市工艺美术总厂目前经济概况》报告的结尾，我们看到了这样一段话：

“……本厂已经滑入困难企业行列，特别是今年9、10、11、12月不能按时发工资，4个月处于停产状态……春节临近，1998年将至，企业赖以生存而急需的流动生产资金从何筹措？恳请上级有关部门垂怜解决为盼。”

想到春节临近，企业工资尚无着落，领导们也异常焦急。时任广西壮族自治区人民政府副主席袁凤兰一直非常关心北海的贝雕生产，了解到这些情况后，她立即指示自治区财政厅拨款30万元给工艺厂，为自治区旅游局定制一批旅游纪念品，帮助企业渡过了难关。

尽管如此，要想真正挽救一个身处困境的企业，仅靠政府的这点支持是远远不够的。1999年，北海工艺美术厂迎来了建厂第35周年，此时，这个昔日的明星企业已经步履蹒跚，根本没有心情去庆祝自己的生日了。翻开当时厂领导的工作总结我们可以明显地感受到这一点：

“……近年来，每写到年终工作总结，总有一种不堪负重的压力，经济效益

每况愈下，一年不如一年……1998 年仅完成产值 59.02 万元，销售完成 73.89 万元，分别同比下降 26.94%和 16.98%，亏损 62.62 万元，出口仅完成 56.4 万元，减少 11.1 万元，主要是少了越南、新加坡这块市场；内销只完成 17.4 万元，几乎都压缩在区内……去年在北京设立个销售点，头三个月销售不错，销售 6.6 万元，主要(80%)是俄罗斯客商，但后因俄罗斯金融风暴而冷了下来。”

北海工艺美术厂的困境决非个案，事实上，当时整个北海二轻系统的企业几乎都挣扎在濒临倒闭的边缘，1998 年北海市二轻联社下发了《机关生活自救暂行方案》，其中有这样几条，至今看了之后让人心酸：

1. ……联社机关全体干部职工每人每月只发本方案实施前一个月现行实发工资总额的 60%；
2. ……抽调机关 50%以上的人员参加实业工作；
3. ……联社机关在岗职工每人集资 2000 元，作为兴办实业的启动资金；

从中不难想象整个二轻系统的企业所面临的巨大困难。放眼全国贝雕行业，更是乱红飞尽，一片狼藉。有着 40 年历史的大连贝雕厂已经化整为零被私人承包了，青岛贝雕厂被收购了，其他几十家贝雕厂都陆陆续续地消失了，北海是为数不多的仍在生死线边缘苦苦坚守的企业之一。

为了维持运行，企业不得不采取停薪减员的非常措施。钟正彰粗略算了一下，有一年就走了五六十人。1998 年工艺厂的下岗人员达到 100 人，在岗人员只剩 132 人，生产已经很不正常，时断时续，主要以精品制作和出口为主，勉强靠出租工厂周边的铺面维持生计。

欢笑的声音不再，赞誉的面孔不再，艳羡的目光不再，一份曾经挺立潮头的事业如今已经无情地被雨打风吹去。

2006 年，有着 42 年历史，曾经盛极一时的北海工艺美术厂终于书写完了自己的最后一笔，宣告停产，厂房被出售给一家房地产公司。2007 年，房地产项目热火朝天上马了，所有厂房被拆，连最后一丝记忆也化为乌有。人们排队争购这块市中心区的楼盘，满含期待地憧憬着未来的家园，崭新的生活。很少人还记得，就在这里，一朵叫北海贝雕的艺术奇葩曾经绚烂恣意地绽放过，又落寞无声地凋零了……



■曾经的工厂大楼，被夷为平地后其上已建造起新的楼盘（图片由马焱提供）

4.19 故园之恋

当北海贝雕的故事渐渐被人忘却的时候，我们将目光投向这个带着海的滋味，散发海的韵味的产业。我们先后采访了多位曾经在北海工艺美术厂工作过的领导和职工，每当回忆起北海贝雕的辉煌历史，他们的眼里都充满了兴奋的目光，仿佛重回那段激情燃烧的岁月；而一提起那段日趋式微的年代，他们又都充满了怀念与惋惜，甚至留下伤心的眼泪。

陈佐，这位北海贝雕的奠基人，北海贝雕走向兴盛的领路人，担任过20年厂长，家里却只留下了一幅贝雕画，那是1984年举行20周年厂庆时留下来的。年已八旬的老人，虽然行走不便，但是思路依然清晰，每当回忆起工艺厂的往事，他总是面带幸福的微笑，娓娓道来，绝口不提自己所受过的各种委屈与不公。在他眼里和北海贝雕相依相伴的日子永远是一辈子的幸福回忆。

梁传略和陈佐，两位在20世纪80年代被二轻系统被称作政企领导中的“黄金搭档”，并肩作战的老战友，就算是“文化大革命”挨批斗时也是一对难兄难弟。1988年陈佐上调到北海市二轻联社，梁传略则远赴香港，两人从此结束了24年的密切合作。但是两个人的心却是一样的，须臾没有离开过北海贝雕。

已经远赴他乡20多年的梁传略告诉我们，他每年只回来一两次，每次都要请原来工艺厂的老职工们喝茶相聚，陈佐是每次必请的一位。本来相约10个人的小聚，每次都会一传十十传百，演变成了几十人的大聚会。虽然工厂倒闭了，但是几十年来一起拼搏奋斗的情谊让他们已经变成了一家人。当我们问及对工艺厂被拆时的感受时，老人眼圈立即红了，哽咽地说：不要提了，心里难受。



■梁传略手捧贝雕画，心情复杂



■贝雕书法：书山有路勤为径，学海无涯苦作舟（钟正彰作品）

■贝雕：牡丹（钟正彰作品）

面对同样的问题，67岁的钟正彰眼泪却说什么也止不住了。从1964年进厂开始，老人一直坚持到2004年退休，第二年又返聘回工厂，直到2006年停产，从事贝雕工作整整42年，他是北海从事贝雕工作年限最长的。42年而从未厌倦，这是一种怎样的深情相对！老人对贝雕事业的热爱超乎常人的想象，为了表达自己对于贝雕事业的热爱，他把生日改为了建厂日——7月20日。每年厂庆的日子就是他的生日，42年一路走来，北海贝雕已经融入他的血脉中……

钟正彰是厂里公认人物雕刻水平最高的贝雕艺人，在他家里依然保留着许多各个时期的贝雕作品，对每幅作品的制作过程和经历都如数家珍。上个世纪90年代，曾有一位老板提出用一套房子来换取这些作品，被他婉言拒绝。对钟正彰而言，这些浸透着心血与汗水的作品，没有办法用钱来衡量它们的价值。



■门前合影。由马焱亲笔题写的匾额曾经是北海第一块铜字招牌

马炽的书法也许比他在工艺厂担任厂长时的名气还大。每年清明，许多学校的孩子就会来到位于长青公园的人民英雄纪念碑前祭奠英雄，而碑文就是由曾经担任过北海书法家协会副主席的马炽书写的。1989年，北海工艺美术厂竖起了全北海第一块铜字招牌，上面的厂名也是由他所题写。1994年，因工作调动，马炽离开了工艺美术厂，如今已经退休的他办班给中小学生传授书法。在从业29年的马炽家里，我们看不到一幅贝雕作品，似乎他已经远离了贝雕，忘记了贝雕，过着平静自足的生活。然而老人淡淡地告诉我们，就在当天上午，他还来到原来工艺美术厂对面的街上，望着那已经拔地而起的商品房，呆呆伫立了很久，思绪又回到了从前。

他说，尽管离开工厂快20年了，但是对那里的一草一木再熟悉不过。记得上世纪90年代末有一次回到厂里，当时厂里年年亏损，原来热闹的厂房已经变得冷冷清清；当年厂区主干道两旁亲手种下的芒果树已经绿树成荫，阵风刮过，片片黄叶铺满地面，让他突然间想起巴金的小说《家》，心里一阵阵酸痛。

贝雕的停产，厂房的变卖拆毁，对于这些贝雕艺人而言不啻是心灵家园的毁灭，对于北海而言则是几代人用辛勤与智慧打造出的一张金色名片被无情地撕碎。

是上天听到了这些贝雕艺人的泣血心声吗？就在北海贝雕之花凋谢而根基都将要拔起的时候，一位外地来的年轻人将目光投向这个演绎过传奇的领域，他默默捡拾起那些旧瓦残砖，将它重新拼装黏结，他试图再造一座北海贝雕的丰碑。

4.20 生活中不缺少美，也总有发现的眼睛

跟随着 20 世纪 90 年代初开发建设的热潮，福建人林雄来到了北海，但是和许多置身房地产开发的商人不同，他一直从事着自己钟爱的珠宝加工，由他创设的珠宝品牌渐渐有了自己的名气，市场影响力也不断扩大。林雄开始喜欢上北海这个充满活力的城市，尤其喜欢这里的大海，于是他把家安在了这里。一晃 20 年过去了，虽然还是一口佶屈聱牙的福建普通话，虽然对北海话如听天书，但是林雄已经把北海当成了自己真正的家。



■2005 年，林雄开始接手北海贝雕

1993 年北海的经济开发建设春潮涌动，全国各地很多英雄豪杰涌到了北海淘金。当时只有 20 多岁的林雄，背上简单的行李，独自一人到了北海。与大多数炒楼炒房的淘金者不同，有着多年制作珠宝磨具工作经验的林雄对晶莹剔透的南珠情有独钟，从珍珠首饰加工入手，开始了北海的创业生涯。

20 世纪 90 年代初期正值北海南珠养殖、销售的高峰期，1995 年养殖面积就发展到 2912 公顷，产量更是一下子猛增到 8831 公斤。南珠产业的迅猛发展也带动了珠宝行业的发展，1995 年林雄注册成立了北海恒兴珠宝有限责任公司，专门从事各种珠宝、首饰、各类饰品的加工生产和销售。



■ 20 多名下岗职工重返贝雕一线，忧喜参半

2005年5月，林雄收到了一个来自迪拜的订单，要求加工一批贝壳首饰，为了寻求合作，林雄第一次走进了北海市工艺美术总厂的大门。

对于贝雕画，林雄并不陌生，从小海边长大的他也在家乡见过这种贝壳艺术品，不过在他的印象中，已经有好多年没有见过这种贝雕画，想不到北海竟然还有这么大规模的贝雕生产企业，看着陈列室里摆放的各种精美的贝雕画，天生喜欢工艺品的他立即就被贝雕画湿润的质感和清雅的造型深深吸引住了。

此时工厂已经处于停产状态，大部分工人已经回家待岗，只有少数人留守，与厂区外热闹喧嚣的经济热潮形成鲜明对照，这里是一片孤寂零落的场景。看着眼前的情景，林雄心里不免生出深深地遗憾：难道如此巧夺天工的艺术品真得走向尽头了？

在考察了市场，并于厂方进行了多次沟通之后，林雄做出了一个他一生中又一个重要的决定：投资贝雕生产。林雄找到了当时的厂领导，几经协商，买下了部分设备，召回了原工艺厂的26名技术人员。

2006年8月，弹去打磨机上的尘土，换上崭新的工衣，林雄与这26名北海贝雕人一起踏上了北海贝雕的振兴之路。

4.21 十年不鸣，一鸣惊人

虽然是“半路出家”，但是林雄对贝雕的前景依然是充满信心，从设计、选料、配料再到打磨、粘贴，每道工序他都事必躬亲，虚心请教，仔细研究。在分析了原有贝雕画的得失之后，林雄觉得必须要在产品设计理念和造型上有新的突破，以适应市场的需求。

早期的北海贝雕画采用原色贝壳进行加工，到了20世纪80年代，由于市场需求不断加大，为了提高产量和工效，贝雕画开始由“原色原形”的自然风格，转向部分甚至全部染色，部分部件也开始采用塑料、橡胶等替代品，艺术欣赏价值上大大折扣。

进入21世纪，随着人们生活水平的提高和经济收入的增加，追求绿色、环保的理念日渐兴起，手工工艺品也开始重新赢得市场的尊重和喜爱。林雄认为在继承传统工艺的同时，自然、原汁原味才是贝雕工艺产品未来的发展方向。

为此，林雄带着工人们一起对贝雕加工工艺做了多次技术革新，画面全部采用原色贝壳制作，尽管这样会增加原料成本，又耗工耗时，但必须坚定地走下去。在市场开拓方面，依托自己多年经营珠宝形成的各种关系，在外销市场上林雄做了认真地分析，把主攻点选择在日本、韩国、越南等周边国家，因为这些国家历史上受中国文化影响深厚，对中国传统文化题材的工艺品有着天然的认知度。为了打开出口市场，林雄还专门在广州和义乌两地设立销售点，首批订单果然如期而至。

《喜上眉梢》《松鹤延年》《春晓》《龟龄鹤寿》《锦绣前程》《吉庆满堂》以及《梅兰竹菊》等一批含有中国传统文化寓意的小幅贝雕画作品，被日本和韩国客商选中，一下子就订了2000多幅。在越南，《春夏秋冬》《博古》《梅松竹菊》等国画风格的贝雕画也销路大开。仅用了一年多的时间，北海贝雕的年销售额就超过了50万元，市场前景一片广阔。



■ 贝雕画《一帆风顺》荣获“金凤凰”创新产品设计大赛金奖



■ 2008年“金凤凰”创新产品设计银奖

然而此时林雄并没有被暂时的喜悦冲昏头脑，他清醒地意识到，随着资源的日益减少，贝雕画主原料的贝壳价格正以惊人的速度攀升，以常用的白蝶贝为例，20世纪60年代的价格是几分钱一斤，到了20世纪90年代就涨到1块钱一斤，而今白蝶贝的价格已经涨到100多块钱一斤！短短十年里涨了100倍！因此，要想走以往那样靠产量赢得效益的发展道路是显然是行不通的，必须想办法提升产品的文化品位和价值，走精品发展之路，重塑北海贝雕新的品牌形象。

为了继承北海贝雕布局合理、做工精细的传统优势，林雄把年过五旬的周继南、张其凤等一批原工艺厂的业务骨干请到厂里，为他们提供充分的创作时间和自由，有目的地打造一批精品。



■2009年“金凤凰”创新产品设计金奖



■和平之春银奖

作品《一帆风顺》是北海贝雕历史上的“常胜将军”，曾创下单幅销售额11万元的历史最高记录。2007年4月3日，第42届全国工艺品、旅游纪念品暨家具用品交易会在北京举行，这是全国工艺美术行业一年一度的传统盛会。在过去的几十年里，北海贝雕是这里的常客，并且获得过无数的荣誉，然而自上个世纪90年代开始，北海贝雕便渐渐淡出人们的视线。

正因为如此，当老艺人周继南创作的贝雕画《一帆风顺》在展会上一亮相，便立刻引起了与会者的广泛关注，成为展会中一个重要亮点。在本次展会上，《一帆风顺》一举夺得了由中国工艺美术协会与清华大学美术学院联合颁发的“金凤凰”创新产品设计大奖赛金奖，同时另外两幅作品《锦色天香》和《群鹤争艳》也赢得了铜奖。

依然是那样清新典雅的设计，依然是那天然的色泽与纹理，依然是那巧夺天工的技艺，不鸣则已一鸣惊人，北海贝雕一亮相就用一个金奖和两个铜奖重新赢得了业内的一致认可。

4.22 《称心如意》勇夺『奥斯卡』

中国工艺美术大师作品暨国际艺术精品博览会简称“工美大师展”，虽然该展会创办的时间只有十几年的时间，但由于规模大、档次高、专业性强的特点逐步发展成为国内工艺美术行业中的又一重要展会，每次展会都会对全国参展作品评奖，其奖项——“天工艺苑·百花杯”金奖被誉为中国工艺美术界“奥斯卡”奖，象征着工艺美术界的至高荣誉。

2007年作品《一帆风顺》的成功亮相给北海贝雕人是个巨大的鼓舞，林雄开始把目光瞄向业内最高奖——“天工艺苑·百花杯”金奖。在精心翻阅了以往大量贝雕作品之后，林雄选中了一幅博古题材的作品《称心如意》。

北宋大观年间，宋徽宗赵佶命王黼等编绘宣和殿所藏古器，这部三十卷的画卷被命名为《宣和博古图》，于是后人将绘有瓷、铜、玉、石等各种古器物的画，叫做“博古”，其中也有添加花卉、果品作为点缀的。在各种工艺品上常用这种题材作为装饰图案，寓意清雅高洁。按照题材分类，传统上贝雕画分为人物、山水、花鸟和博古四大类。

北海贝雕以“山水和花鸟”而著名，博古题材虽然也涉及过很多，但是得奖的作品却不多。

《称心如意》是贝雕画中的经典题材，画面规格虽不大，整幅画部件多、色彩杂、形态奇，其中包含了红、黄、褐、紫、黑、灰等多种色彩，在用料和做工要求却非常高，以往这类题材的作品都是采用局部染色的方式来完成。为了展示贝雕画的特有魅力，林雄决定全部用原色贝壳来完成。

按照初步的测算整幅画至少要几十种贝壳，而且色泽和弧线要符合作品要求。为了选购原料，林雄他们跑遍了广东、广西以及海南沿海，其中牡丹花是用红口螺，菊花是用白口螺，葡萄是用猪仔螺，花瓶用兰海红和茶海红，龙、如意铜钱是用白珍珠贝和黑珍珠贝等等。按照工艺要求，有些贝壳只能取其一小部分作为原料，整幅画仅仅是采购原料就花去几万元，贝壳用料就达半吨多。



■贝雕画《称心如意》荣获“天工艺苑·百花杯”中国工艺美术精品奖金奖



■贝雕画《称心如意》获奖证书

整个加工过程包含了北海贝雕剪取、车磨、雕刻、抛光、堆砌、粘贴几乎所有工艺，周继南、张其凤等几位老艺人用了三个月的时间终于完成了这幅北海贝雕新世纪的经典之作《称心如意》。

2009年6月，第10届中国工艺美术大师作品暨国际艺术精品博览会在杭州举行，《称心如意》一举夺得“天工艺苑·百花杯”金奖，北海贝雕从此站上了新的高度。



■ 贝雕画《称心如意》及其局部

如今，北海贝雕已经成为全国工艺美术界两大会展上的“获奖专业户”，从2007年到2011年的五年间，共获得四个金奖，三个银奖和四个铜奖，这个有着悠久传承历史民间手工技艺又重新焕发出青春。

4.23 一张闪亮的名片

澳门收藏家协会会长、著名收藏家周耀祺从9岁开始收藏，在过去70多年的时间里，周老的藏品包括了文物、名家书画、中外钱币、奥运纪念币、邮品、奇石、历史图片、报刊资料等几千件藏品。2007年是香港回归十周年，年近八旬、一直担任香港文化艺术交流中心主席的周老一直在寻找一件有着特殊意义的纪念品摆放在港督府，2006年当他听说北海有生产贝雕画的企业时，立刻眼前一亮。他想到如果这种用天然海韵与吉祥如意完美结合的贝壳，制作一幅有着回归特殊意义题材的作品，具有非常重要历史价值和人文价值。

2006年6月在参加深圳科技展活动时，通过北海科技局的领导，周老找到了林雄。在了解北海贝雕的生产规模和工艺水平后，他希望依照著名岭南派画家关山月于1997年创作的国画《香港回归梅报春》为蓝本，制作一幅贝雕画；同时再创作一幅反映香港十年变迁的贝雕画《香港新貌》作为姊妹篇。

为了做好这两幅特殊的艺术精品，北海贝雕艺人精心挑选了27种天然海贝，全部采用原色加工，共消耗各类贝壳近两吨，耗资20万元，终于在三个多月的时间里完成了这两件作品。

2007年6月15日，香港回归十周年前夕，大型贝雕《香港回归梅报春》、《香港新貌》首次在广西图书馆大厅展出，为了表达对于香港回归十周年的祝福，《香港回归梅报春》、《香港新貌》分别作为广西壮族自治区人民政府及北海市政府的珍贵贺礼赠送给香港特区政府，如今两幅贝雕精品都收藏在港督府。



■时任广西壮族自治区人民政府主席陆兵，为时任香港特首曾荫权介绍贝雕画《香港回归梅报春》，此作品现收藏于港督府

同年10月，另外一幅新作《桂林山水甲天下》被作为指定礼品，赠送第103届中国进出口商品交易会；11月，作品《富贵锦绣》作为国礼赠送给前来南宁参加中国—东盟纪念峰会的东盟国家领导人。



■贝雕作品；香港特别行政区首任行政长官董建华像（利成世作品）



■广西壮族自治区政府将贝雕画《桂林山水甲天下》赠送给国家商务部，图为广西壮族自治区人民政府主席马飏(左)与商务部部长陈德铭(右)在赠送仪式上



■中共广西壮族自治区党委宣传部沈北海部长一行参加 2012 年深圳文博会，在广西厅视察贝雕展馆，恒兴珠宝公司员工向领导介绍关于贝雕的情况



■贝雕作品《河清海晏》。2007 年由自治区二轻联社赠送国家中国手工业总社



■2010 年 8 月，时任北海市市长连友农向参加 2010 泛北部湾区域经济合作市长论坛的嘉宾赠送北海贝雕《东盟会展中心》



■在中央电视台第四套节目《走遍中国——北海篇》开机仪式上，北海市委市政府将贝雕画《北海银滩》赠送给剧组

广西民族博物馆是建国以来广西壮族自治区建设规模和投资规模最大的文化设施项目，也是展示广西民族历史、文化和民俗的重要窗口，2008年该馆领导和专家亲赴北海，挑选了《奥运历程》《香港回归梅报春》《风生水起北部湾》《桂林山水甲天下》和《富贵锦绣》等五幅作品作为地方工艺品精品收入博物馆。

如今北海恒兴珠宝有限责任公司已经成为国内唯一一家能够批量生产高质量贝雕画精品的企业，因此，有着辉煌历史的北海贝雕不仅成为北海手工艺文化的标志性产品，同时也成为广西对外宣传与交往的一张名片。

4.24 中央电视台《探索发现》聚焦『门神』

2012年3月，中央电视台《探索发现》栏目组来到北海，与以往许多中央电视台的摄制组不同，此次他们的主题只有一个——贝雕。摄制组携带了整套高清摄像设备，包括各种镜头、监控、录音和灯光设备，对北海贝雕技艺的全过程进行全面跟踪式拍摄，同时还采访了一批贝雕艺人。导演李新是大连人，对于贝雕并不陌生，在北海贝雕的众多作品中，对于《门神》情有独钟，于是将《门神》作为该纪录片贯穿始终的一个主线。

新春伊始，每当大年三十（或二十九），中国人第一件事便是贴门神、对联。门神是道教和民间共同信仰的守卫门户的神灵，旧时农历新年贴于门上的一种画类。人们都将其神像贴于门上，用以驱鬼辟邪，卫家宅，保平安，助功利，降吉祥等，是民间最受人们欢迎的保护神之一。

传统上，门神是木板年画的题材之一，说它是中国历史上销量最大的图画之一也丝毫不为过。木刻、玉雕、绢画、蜡染、石雕等许多中国传统中国手工技艺都选用过门神这个题材，但是用贝雕技艺表现门神，这在中国贝雕历史上也是没有过的。

2011年，一次偶然的的机会，林雄结识了中国工艺美术家协会会员、中国工艺美术学会理事、著名国画家邓敦伟，邓敦伟擅长古典人物，并曾经创作过一幅《日月门神》。当时林雄开始考虑，“贝”从远古开始有着与财富相关联的寓意，又有着美丽化身之称，用贝壳来表现驱邪避祸的“门神”，无疑是一种最佳的结合，也是北海贝雕创新发展中的一个重要尝试。

于是，设计师许承斌选择了的《日月门神》作为蓝本，结合贝雕加工的特点将其修改为贝雕设计图，既保留了原图传神、精细的艺术特点，又能够展示贝雕特有的浮雕魅力。整幅作品由北海贝雕老艺人吴秀远来完成，选用了20余种天然贝壳做原料，精心打磨、雕琢了5000多个部件，花了两个多月的时间拼接而成。

在中央电视台编导李新看来，门神这幅作品是中国传统民俗文化与传统手工技艺相结合的完美产物，其选料之精、做工之细、弧线之美、色泽之靓丽都是令人叹为观止的。

为了唤起各地对各种民间手工技艺，尤其是列入非物质文化遗产保护名录的手工技艺的重视，2012年中央电视台《探索发现》栏目专门在全国精选30种具有特点的传统手工技艺进行跟踪拍摄，北海贝雕是广西唯一入选的手工技艺。这也是北海贝雕第一次在长达40分钟的时间里，成为中央电视台精品栏目中的主角，但愿这不是它最后一次担任主角，更不要成为最后一次演出。



■ 《日月门神》的设计师许承斌向中央电视台主持人介绍贝雕工艺（韩建摄）



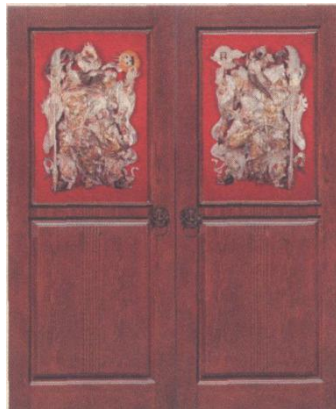
■ 中央电视台记录林雄在涠洲岛采购黑蝶贝、白蝶贝的场景（韩建摄）



■门神：日



■门神：月



■原木日月门神

4.25 寻梦，梦何时圆？

2011年是林雄投资贝雕生产的第六个年头，作品年年获奖、产品供不应求，表面上看前方道路是一片坦途，可是在他心里却充满了隐忧，“我有很重的危机感，说不定再坚持一两年就撑不下去了”。让林雄最心焦的不是别的，而是北海贝雕的青黄不接，后继乏人。

和所有手工艺术一样，贝雕生产的特点决定了这不是“快打快收”的行业。一只脚踏进贝雕行业，就要考虑到十年、二十年企业发展的问題。刚一接手，林雄就意识到人才培养的重要性。按照传统手工业的经验，学徒最好从18岁至25岁之间开始学起，这个年龄段的人手脚灵活，领悟能力强。2005年，恒兴公司开始招收、培训学徒，特地安排制作技术好、表达能力强且有耐心的老工人做师傅，手把手地“传、帮、带”，结果却令人大失所望。五年来，接受培训的工人前后共有120名左右。可这些人来了一批又走一批，有的勉强做满一个月，坚持时间最长的也只有半年，最终一个都没留下。“现在的年轻人普遍不愿吃苦，也耐不住寂寞。”林雄只能发出这样的感叹。

林雄从原来工艺厂返聘的20多名老技术工人中，当时年纪最小的也有45岁了，70%在50岁以上。而今，又是5年倏忽而过，年龄、伤病让一些老工人也相继退出，厂里只剩下不到10名工人，常临“有订单、没人做”的尴尬境地。

和许多传统手工业者同样的尴尬：能制作精品的手工艺人如同大海捞针，而新的传承人又后继乏力，断了香火。没有人的传承，又怎么能坚持文化传统，怎么能保证文化品格的恒久？

林雄不甘心就此放弃。在林雄的心里，对北海贝雕的保护是在保护海滨文化的多样性，保护本土文化品格和个性。这些年，每次参加全国工艺品展销会他都会哭笑不得地发现，北海恒兴是唯一一家贝雕生产企业，外省多位工艺美术大师在看了



■《中国工艺美术杂志》执行主编陈娟在第46届全国工艺品交易会上接受记者采访时表示非常关注北海贝雕，因为这是全国唯一一家彩色贝雕画生产企业，希望北海当地政府给予大力扶持（陈家财摄）



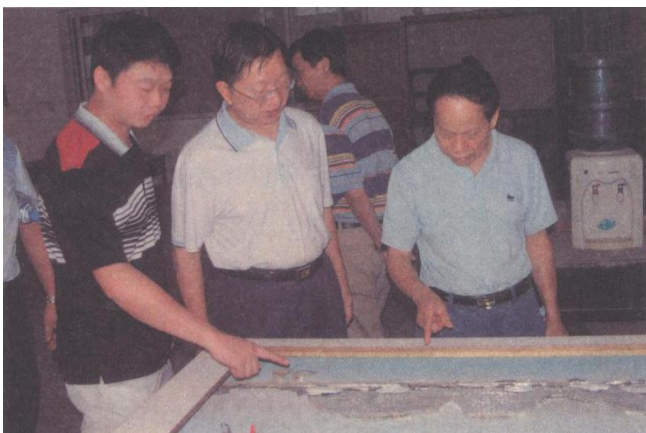
■2011年第46届全国工艺品交易会上，广西工艺美术协会名誉理事长袁凤兰来到恒兴贝雕展位前与林雄交谈，关注北海贝雕发展前景（韩建摄）

北海的贝雕画之后都会发出惊讶的声音：原来国内还有贝雕生产啊！？他们都鼓励他坚持做下去。

2011年3月24日，第46届全国工艺品交易会在天津举行，广西工艺美术协会名誉理事长袁凤兰来到北海贝雕的展位前，再一次见到自己曾经关心支持过的北海贝雕，她感到非常欣喜，她为林雄对挽救北海贝雕所做的一切而感动，诚恳地勉励他克服困难，将贝雕艺术发扬光大。



■浙江省文化产业考察团参观北海贝雕



■广西壮族自治区政协文史委来北海考察北海贝雕

进入新世纪以来，全国对民族民间文化的重视程度越来越高，“守住民族文化基因就守住了中华民族的精神家园”这一理念逐步形成共识。2009年，市二轻联社党委了解到“自治区级非物质文化遗产”的申报工作正在有序展开，二轻联社开始动了心思，十分重视这为贝雕正名的良机——申报的过程也是宣传的过程，可以提高北海贝雕的影响力，提升其知名度。潘子明主任先后到相关部门了解情况，向分管领导和行业专家汇报、咨询北海贝雕申报“非物质文化遗产”的可能性和程序，自此与自治区文化厅就贝雕申遗工作挂上了号。

经过和恒兴贝雕对接，二轻联社以协议的形式，统一资金全力帮扶，并派出科长李绍兰具体负责整理、统筹资料，拍摄了DVD。特别值得一提的是，北海不少老艺人主动提供作品的样本、说明及线索，使得这些充分挖掘贝雕价值的资料相当厚重，受到相关部门重视。2010年，“北海贝雕技艺”分别获得广西壮族自

治区第三批和北海市第二批“非物质文化遗产”，展示了社会对“北海贝雕技艺”这项非物质文化遗产的认同、呵护，也展示了一个申报单位的见识与魄力。该项技艺目前正在申报“国家级非物质文化遗产”。

保护传承需要一种“静态”的保护，“北海贝雕”申遗小组一方面积极搜集整理各种资料，用纸张、影像等方式把它们保存起来，同时也强调一种“动态”，在原生态环境中促进文化的生生不息，传承人是“非物质文化遗产”能够以动态形式存活下来的最重要因素。二轻联社主任潘子明的办公桌前，摆放着这样一张“北海工艺美术总厂原专业技术人员、技术工情况一览表”，上面登载着十分详细的信息：工艺师姓名、原工作岗位、现工作情况、联系方式。特别是在个人意愿这一块，十分明确地记录着：愿意、可兼职；待遇好可考虑等意向，经过调查落实建档，每个工艺师的生活、就业、去向等个人情况都掌握在二轻联社的视线范围内。

世界客属恳亲大会是国际上具有广泛影响力的华人盛会之一，是海内外、客属乡亲联络乡谊和进行跨国地区交往的重要载体，也是全国各地客家人团聚、开展经济合作和文化交流的重要舞台。2011年11月，世界客属恳亲大会在北海举行。2011年6月，一份“关于请求将‘2011广西（北海）二轻工艺品展览’列入第24届世界客属恳亲会活动的请示”送抵北海市政府。在请示中，市二轻联社这样写到：值此机会，旨在通过此活动，向世界各地嘉宾推介、宣传广西特别是北海的特色传统手工艺，打造北海贝雕品牌，展示北海独特的魅力，请求市政府给予项目和资金支持。为此，二轻联社做了详细的活动工作方案，将展览、宣传、综合协调、安全保卫工作细化到个人，并要求相关人员一定要把好质量关。

不管市政府最终确定的方案如何，对于二轻联社来说，总是要全力以赴，抓住每一个机会宣传、推介北海贝雕，给这项传统手工艺艰蹇的生存环境拓展更大的空间。



■2010年恒兴贝雕参加全国工艺美术展

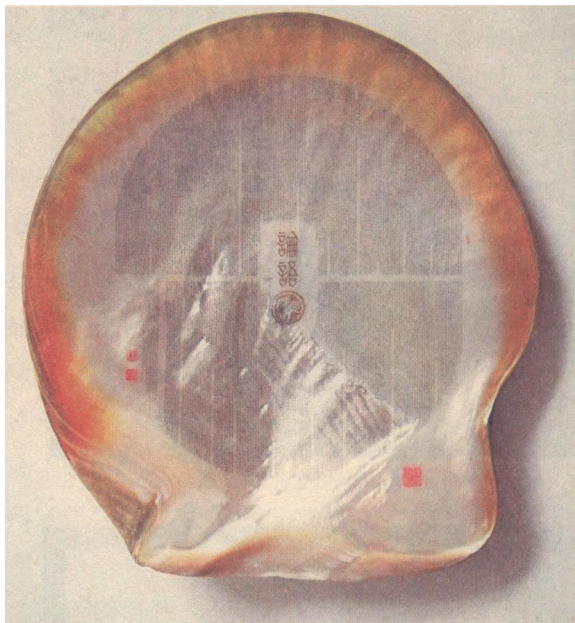
一年一度的“全区二轻工艺品展览”在全区都有一定影响。2010年，展览在二轻联社大院内开展。市领导伍国辉、梁丁丁到场并讲话，面对包括北海贝雕、钦州坭兴陶、南宁壮锦以及北海大月饼等一批精美异常的二轻特色产品，市领导赞不绝口，热情地鼓励大家克服困难、发扬特色，发展壮大。

为了更好地服务企业，市二轻联社精心制订了思路清晰的“北海二轻传统工艺品产业发展工作规划”，其中，扶持北海贝雕等北海传统手工艺品的发展列入规划最重要的组成部分。规划按照“传承与发展，产品和产业，企业和就业”的发展思路，努力形成生产、销售产业化，繁荣旅游工艺品市场，做强做大北海贝雕形成产业，打造北海旅游工艺品“地标产品”。

在规划的引导下，市二轻联社积极外引内联，把北海市范围内的股份合作、集体经济等各种所有制轻工中小企业融入市场经济圈中。对外，2011年5月，二轻联社和上海市城镇工业合作联社就合作建立“北海传统工艺实训与生产基地”，研发生产北海贝雕等传统手工艺品达成意向，上海方面拟利用资金、市场的优势筹措资金投入项目建设，组织开展研发。意向书签订之后，二轻联社正着手完善项目的可行性报告，争取立项。

对内，为了进一步落实北海“贝雕技艺”的传承、保护和发展工作，二轻联社拟联合市委宣传部，就“北海贝雕技艺”传承、保护、发展在媒体开辟专栏，邀请专家、学者召开座谈，征集意见、建议，并将资料汇编成册，以期社会对北海贝雕的广泛关注。

面对贝雕，二轻联社的感情很复杂，仿佛看着自己最钟爱的孩子罹患疾病，郁郁寡欢，父母的焦虑和心疼无法一言而尽。他们四处寻医问药，希望能给孩子一个更灿烂更健康的未来。



■贝雕中微雕作品：《论语明珠》



■贝雕摆件：喜鹊登梅

尊重差异、理解融合是文化的要义，无论自治区还是市里都在加大对非遗保护的力度，为文化的“共栖”和“守望”提供着有力的注解。除了政府相关部门，民间力量的加入也在努力使非遗保护焕发出新的生命力。

这一切温暖着林雄的心。可现实毕竟是残酷的，作为全区硕果仅存的贝雕生产企业，林雄深切而痛苦地体会到，如果没有政府各个部门切实有效地扶持，如果没有整个社会的关注，仅靠一个企业来挽救一个行业，甚至是一门艺术，是多么不现实呀！

如今林雄正面临进退两难的境地，前进吧，缺乏技术工人；退出来吧，又不忍心看着自己为之付出心血的贝雕艺术从此消失。那个为贝雕的精美而感叹，而执着追寻而今彷徨不已的年轻人，他将怎样拾起一个关于北海贝雕的梦？又将怎样将这样易碎的梦想带进现实呢？